

PORC QUÉBEC

Volume 33 - N° 4 NOVEMBRE 2022

LE PORC DE BEAURIVAGE
UN CLAN DE RÊVEURS

DEPUIS
4 GÉNÉRATIONS

ÉLEVEURS DE PORCS DU QUÉBEC
BEAU SUCCÈS POUR LE
6^e FORUM STRATÉGIQUE
DES ÉLEVEURS

GO POUR LE
PORC SHOW!

Ingelvac **CircoFLEX**[®]
avec la purification **DiaTEC**
apparence cristalline



PURETÉ, SÉCURITÉ, FLEXIBILITÉ

Le même Ingelvac **CircoFLEX**[®] de confiance, mais avec la technologie de purification **DiaTEC** pour un vaccin non virucide plus pur^{*1}.

Le résultat : un vaccin d'apparence cristalline qui peut être fraîchement préparé avec Ingelvac MycoFLEX[®] et/ou Ingelvac PRRS[®] MLV dans l'ordre souhaité.

Ingelvac **CircoFLEX[®], le choix clair!**
Pour obtenir de plus amples renseignements, communiquez avec votre représentant de Boehringer Ingelheim.

*Comparativement à Ingelvac CircoFLEX[®] sans DiaTEC.

¹ Bautista E, Schlesinger K, Gassel M. Boehringer Ingelheim Animal Health USA Inc. Données internes, étude 2017044.

Ingelvac CircoFLEX[®], Ingelvac MycoFlex[®] et Ingelvac PRRS[®] MLV sont des marques déposées de Boehringer Ingelheim Vetmedica GmbH, utilisées sous licence.
© 2022 Boehringer Ingelheim Santé Animale Canada Inc. Tous droits réservés.

SOMMAIRE

Volume 33, Numéro 4, Novembre 2022

05 MOT DU PRÉSIDENT

Stimuler l'innovation pour créer un secteur compétitif

06 ÉLEVEURS DE PORCS DU QUÉBEC

C'est facile d'improviser avec le porc du Québec



12 RÉGIE D'ÉLEVAGE

Optimisation des conditions d'ambiance dans une maternité ventilée en pression positive

18 ÉVÉNEMENT

Porc Show

22 BIEN-ÊTRE ANIMAL

Transition vers les programmes PorcSALUBRITÉ et PorcBIEN-ÊTRE terminée au Québec

26 REPORTAGE À LA FERME

Le Porc de Beurivage : un clan de rêveurs depuis 4 générations

30 ENTREPRENARIAT

Un programme unique dédié aux femmes du domaine agricole

32 RECHERCHE

Le CDPQ souffle ses trente bougies!

36 SANTÉ ANIMALE

L'EQSP prend part à un exercice de simulation sur la PPA



40 Cible de réduction de l'utilisation des antibiotiques dépassée



44 SANTÉ SÉCURITÉ

Environnement de travail : attention aux chutes!

46 CDPQ

Concours étudiants 2^e et 3^e cycles : félicitations à tous!

48 RECETTE

Carré de porc festif



50 DE PORC ET D'AUTRES

Des administrateurs très engagés

Dans le cadre de l'hommage rendu aux producteurs et productrices agricoles qui s'engagent ou qui se sont engagés pendant de nombreuses années au sein des instances syndicales, Yvan Fréchette et Normand Martineau verront leur engagement souligné lors du Congrès de l'UPA en décembre.

Yvan Fréchette est impliqué au sein de l'UPA depuis 1993. Depuis 2011, il est président des Éleveurs de porcs du Centre-du-Québec et, depuis 2017, il est 1^{er} vice-président des Éleveurs de porcs.

Normand Martineau compte plus de 25 ans d'engagement au sein de son syndicat régional, du comité des finisseurs et au sein du C. A. des Éleveurs de porcs. Il a notamment été vice-président des Éleveurs de porcs de la Beauce & des Deux Rives ainsi que 1^{er} membre du comité exécutif des Éleveurs de porcs. Félicitations à ces hommes de passion!

PORCQUÉBEC

Le magazine Porc Québec est publié quatre fois par année.

Pour joindre la rédaction :
Anne Cazavan, rédactrice en chef
acazavan@leseleveursdeporcs.quebec

COLLABORATEURS POUR CE NUMÉRO

Raphaël Bertinotti, Martin Archambault, Marie-Claude Durand, Patricia Gagnon, Marie-Pier Lachance, Johanne Nadeau, Francis Pouliot, Sébastien Turcotte et Jean-Gabriel Turgeon.

RÉVISEURE

Julie Laferrière

CONCEPTION GRAPHIQUE ET RÉALISATION

TCN Studio

IMPRESSION

Imprimerie FL Web

VENTES

pub@laterre.ca
450 679-8483 / 1 800 528-3773

REPRÉSENTANTS

Sylvain Joubert
sjoubert@laterre.ca / poste 7272

Marc Mancini
marcmancini@laterre.ca / poste 7262

Abonnement : 15,28 \$ par année au Canada (taxes incluses)
Tél. : 450 679-8483, poste 7274

ÉDITEUR

Les Éleveurs de porcs du Québec
555, boulevard Roland-Therrien, bureau 120
Longueuil (Québec) J4H 4E9
Téléphone : 450 679-0540
Télécopieur : 450 679-0102
Sites Web : www.leporcduquebec.com
www.leseleveursdeporcsduquebec.com

Tous droits réservés. Toute reproduction partielle ou entière est interdite à moins d'avoir reçu la permission écrite de l'éditeur.

Courrier poste-publication :
Contrat no 40010128

Dépôts légaux :
BANQ, BAC Deuxième trimestre 1990
ISSN 1182-1000



Prochaine parution :
Mars 2023

PORCQUÉBEC

COUPON D'ABONNEMENT
4 parutions par année

Les Éleveurs
de porcs du Québec

Faire parvenir un chèque
ou un mandat-poste
de 15,28 \$ à :

La Terre de chez nous

555, boul. Roland-Therrien,
bureau 100, Longueuil
(Québec) J4H 3Y9

Nom : _____
Organisme : _____
Adresse : _____
Code postal : _____
Téléphone : _____
Occupation : _____

Stimuler l'innovation pour créer un secteur compétitif



Nous traversons des mois difficiles empreints de bouleversements et les enjeux sont encore nombreux pour les éleveurs et éleveuses de porcs. Je suis toutefois convaincu que nous arriverons à les surmonter ensemble. Pour cela, il faut faire les choses autrement et sortir des sentiers battus de manière à développer de nouvelles méthodes et stratégies afin de demeurer le chef de file du secteur porcin québécois. Ensemble, nous devons miser sur tous les maillons de la filière en redoublant d'efforts pour stimuler l'innovation afin de créer un secteur compétitif et rentable.

Nous devons également entamer une réflexion collective et nous mobiliser activement afin de devenir plus efficaces, et ce à tous les niveaux. C'est d'ailleurs dans cet esprit que nous sommes allés à la rencontre des éleveurs et éleveuses lors de notre tournée régionale d'automne. Nous avons eu l'occasion d'échanger avec les producteurs sur différents enjeux propres à leur réalité, et de nombreuses réflexions enrichissantes en sont ressorties. Il est important d'entretenir notre vie démocratique au sein de la fédération, puisque les décisions que nous prenons, nous les prenons pour tous les producteurs et productrices.

Devenons acteurs de changement

En tant qu'éleveurs et éleveuses, nous devons développer et améliorer l'efficacité de tous nos maillons, tant au niveau de la production et de la génétique que de l'alimentation, du transport et de la transformation. C'est ainsi que collectivement, nous conserverons une vision proactive, pérenne et rentable. Nous devons devenir des acteurs de change-

ments, nous adapter et évoluer comme producteurs, mais également comme leader de la filière porcine québécoise. Ensemble, nous devons améliorer notre productivité et créer une compétitivité, mieux occuper notre marché domestique et valoriser nos exportations.

Bref, nous devons saisir toutes les opportunités qui s'offrent à nous, et même nous créer nous-mêmes de nouvelles opportunités. Nous sommes bien capables, en tant qu'éleveurs, de nous tourner vers l'avenir et d'être visionnaires. D'ailleurs, la filière se doit, elle aussi, d'évoluer et de suivre les tendances. Voilà pourquoi nous devons aller de l'avant afin d'assurer la pérennité et le développement durables des entreprises porcines québécoises et de demeurer un leader au sein de la filière.

Prenons notre destinée en main

Plus que jamais, c'est le moment de prendre notre destinée en main et de redoubler d'ardeur pour propulser la filière encore plus loin et la mener à s'épanouir à son plein potentiel. Continuons, ensemble, à favoriser la synergie et la mobilisation des différents acteurs au sein de l'organisation. Entre éleveurs, nous célébrons nos bons coups ensemble, mais nous devons continuer de nous serrer les coudes dans les moments difficiles, et surtout demeurer unis.

Pour ma part, je suis fier d'être éleveur de porcs et je crois en l'avenir du secteur porcin québécois. J'ai la conviction que tous les éleveurs peuvent décider du modèle d'affaires qu'ils souhaitent et réussir en production porcine. Ce n'est pas pour rien si j'y suis engagé depuis plusieurs années et je ne serais pas ici aujourd'hui si je ne croyais pas en son si grand potentiel.

*Une vision
proactive,
pérenne
et rentable*

David Duval
Président

Les Éleveurs de porcs du Québec

C'est facile d'improviser avec Le porc du Québec



En septembre dernier, Le porc du Québec a déployé sa nouvelle campagne de communication, signée *Quand on sait comment le cuire, c'est facile d'improviser avec le porc du Québec*. Cette initiative publicitaire, conçue par Cossette, utilise avec brio les codes de l'improvisation avec le comédien Réal Bossé, qui tient le rôle phare de l'arbitre.

L'objectif de cette initiative est de démontrer qu'il est facile de cuisiner le porc et de réussir sa cuisson. Elle invite la population québécoise, surtout les jeunes de 25 à 35 ans, à considérer davantage le porc pour la sélection de leur repas.

MAGAZINE RICARDO : RECEVOIR COMME UN CHEF AVEC LE PORC D'ICI

Pour la période des Fêtes, Le porc du Québec est à l'honneur dans le magazine RICARDO avec le dossier spécial « Impressionner la visite ». Des idées de recettes qui en mettent plein la vue pour recevoir.

Divin potage aux poireaux et au jambon frit, carré de porc rôti à la sauge, feuilleté de porc à la moutarde, voilà de belles suggestions pour festoyer avec ses invités, sans se ruiner. Une publicité aux couleurs de la campagne « *Quand on sait comment le cuire, c'est facile d'improviser* » est aussi intégrée dans ce magazine festif.

Le porc du Québec est à l'honneur dans le magazine RICARDO du temps des Fêtes!



Étude de Léger



UN RETOUR À OCCUPATION DOUBLE

Une étude de Léger a d'ailleurs permis de constater que les consommateurs occasionnels, souvent des jeunes, craignent de manquer leur cuisson. Le thème de l'improvisation permettra d'outiller les milléniaux et les cuisiniers moins aguerris. Pour ce faire, plusieurs publicités sont diffusées à la télévision et sur le Web afin d'inspirer les consommateurs avec des trucs et des astuces de cuisson.

Pour les médias sociaux, l'influenceur Martin Goyette a créé une série de vidéos humoristiques illustrant, étape

par étape, des recettes de porc 100 % simples et 100 % savoureuses. Les vidéos seront diffusés sur Facebook, Instagram et TikTok et dans la section chronique du site Web Le porc du Québec. L'affichage a été choisi comme média secondaire afin d'obtenir une meilleure couverture et de joindre les jeunes dans les marchés urbains de Montréal, Trois-Rivières, Québec et Sherbrooke. La campagne a été déployée dans les abribus et dans le métro de Montréal. Ultimement, on souhaite que le porc devienne la viande de choix des consommateurs!



Le porc du Québec a été commanditaire d'Occupation Double (OD) pour une 2^e année consécutive. OD est une émission très prisée auprès des jeunes adultes. Joindre la cible des milléniaux, là où elle se trouve, est la meilleure façon de faire rayonner la marque et de les inciter à mettre le porc d'ici à leur menu. En septembre, le thème de l'improvisation a été mis à l'honneur lors d'une compétition de BBQ où deux équipes se sont affrontées pour la meilleure recette de filet de porc. Au cours de la saison, une polémique en lien avec l'intimidation est venue entacher la réputation de l'émission. Nous avons choisi de faire une pause au niveau de l'intégration de la marque Le porc du Québec dans le contenu de l'émission OD à compter du 20 octobre. Nous avons obtenu des compensations avantageuses pour la campagne télé annuelle sur Noovo, RDS et plusieurs chaînes de la grande famille de Bell Média. ■

Beau succès pour la 6^e édition du Forum stratégique des Éleveurs

C'est le jeudi 10 novembre dernier qu'avait lieu le 6^e Forum stratégique des Éleveurs à l'Hôtel Château Laurier Québec. Sous la thématique *Voir autrement, aller plus loin*, l'événement devenu aujourd'hui un incontournable de la filière était également diffusé virtuellement pour les gens qui ne pouvaient y participer en personne.

Le tout premier Forum stratégique des Éleveurs a eu lieu en 2016, et s'est ensuite renouvelé chaque année, mis à part en 2020 – en raison de la pandémie. Le but premier de l'événement est de bien cerner les enjeux et les défis auxquels les éleveurs sont confrontés. Des spécialistes et experts de partout dans le monde viennent donc informer et outiller les producteurs et productrices de porcs sur les dernières tendances du secteur porcin. Un autre aspect important du forum est de traiter de mise en marché afin d'observer ce qui se fait au Québec, mais également à l'international en vue d'importer de meilleures pratiques.

Des conférences diversifiées

Lors du Forum stratégique du 10 novembre dernier, les participants ont pu réseauter entre éleveurs ainsi qu'avec des acteurs de l'industrie et ont eu droit à des conférences fort intéressantes offertes par divers experts du milieu porcin. En effet, les conférenciers invités ont chacun abordé divers thèmes, tous aussi pertinents les uns que les autres.

La première conférence fut présentée par Brett Stuart, qui s'est bâti une très grande réputation dans le domaine du commerce mondial de la viande. Sa présentation sur les perspectives du marché chinois pour la viande de porc a été très appréciée. En effet, il est primordial pour les Éleveurs de porcs de bien cerner les caractéristiques et les perspectives du marché chinois, puisque c'est l'un des marchés où le Québec et le Canada sont les plus présents.



Brett Stuart a présenté sa conférence sur les perspectives du marché chinois pour la viande de porc par visioconférence.



La conférence de Jasper Grashuis portait sur les coopératives de nouvelle génération.

Demeurer à l'affût des nouvelles tendances et pratiques du secteur porcin

La seconde conférence portait sur les coopératives de nouvelle génération, et fut également très intéressante. Jasper Grashuis, économiste en agriculture, a présenté ce nouveau modèle d'affaires du secteur porcin aux États-Unis. Il est important pour la filière de se renseigner sur ce que les gens de l'industrie font à l'internationale afin de demeurer à l'affût des nouvelles tendances et pratiques du secteur porcin.

PIC[®]

Robustesse

1.5% plus de porc de pleine valeur¹

Avantage économique

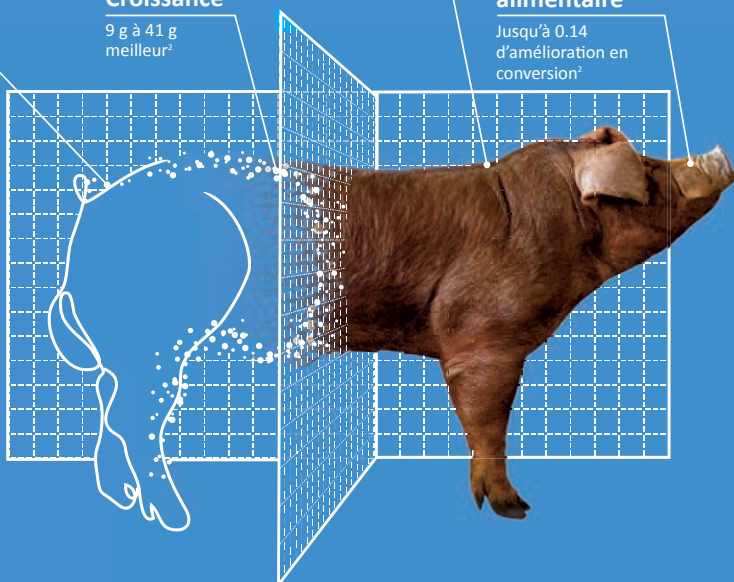
9.67\$ par porc²

Croissance

9 g à 41 g meilleur²

Conversion alimentaire

Jusqu'à 0.14 d'amélioration en conversion²



Faites-en la RÉALITÉ

L'avenir de votre exploitation vous semble-t-il flou?

Relions les points.

Il a été prouvé que le PIC[®]800 produit des porcs robustes conçus pour performer face dans toutes les situations. Sa progéniture polyvalente et efficace offre un net avantage économique. Choisissez le PIC[®]800 pour faire de l'amélioration continue une réalité dans votre exploitation.

Contactez votre représentant aujourd'hui.



Jamais
Arrêter
de s'Améliorer
Performance.

PIC.com | 800-661-1543 | PIC.ca.info@genusplc.com

©PIC 2022.

¹ ES 164

² ES 124, ES 133, ES 147, ES 150, ES 144, ES 154, ES 170



Jean Dumas a présenté une conférence sur la commercialisation de la viande de porc du Québec.



Karina Patoine, directrice générale des Consultants Denis Champagne, a parlé des avantages de l'application d'indicateurs sectoriel de Solution Aleop.



Le président des Éleveurs de porcs, David Duval, aux côtés du Dr Georges Sabongui qui a présenté une conférence inspirante sur comment faire face aux imprévus de façon positive.

Jean Dumas, une sommité dans le domaine agroalimentaire, a par la suite présenté aux éleveurs et éleveuses une conférence sur la commercialisation de la viande de porc du Québec. Monsieur Dumas a été impliqué dans la filière porcine pendant près de 30 ans et a participé, entre autres, au développement de la commercialisation du porc canadien au Japon et en Corée du Sud. Comme celui-ci a mentionné, il faut que l'on diagnostique bien ce qui se passe chez nous, sur notre marché local, pour comprendre et être plus fort sur les marchés internationaux.

S'en est suivie la présentation de l'équipe de Solution Aleop, qui a détaillé le fonctionnement de son application d'indicateurs sectoriel et de calcul du coût de revient en production porcine. Les explications fournies ont permis d'en apprendre davantage sur cette application pratique permettant de prendre des décisions éclairées grâce à des informations en temps réel sur les finances de production.

Pour conclure cette journée de conférences bien chargée, le Dr Georges Sabongui, détenteur d'un doctorat en psychologie et spécialiste de la résilience et des solutions de leadership organisationnel, a présenté une conférence traitant des façons de gérer l'ingérable et des manières d'approivoiser l'adversité en faisant face aux imprévus de façon positive. Les éleveurs et éleveuses ont d'ailleurs connu leur lot d'imprévus au cours de la dernière année. Cette conférence a donc permis de réfléchir collectivement quant aux façons de rester proactif et axé vers les solutions de façon à utiliser ces imprévus comme tremplin.



Une thématique d'actualité

La thématique du Forum stratégique de cette année, *Voir autrement, aller plus loin*, représentait donc bien la vision vers laquelle la filière s'aligne dans les prochaines années. En effet, les Éleveurs devront se tourner vers l'avenir ensemble afin d'assurer la pérennité et le développement durable des entreprises porcines québécoises. Les prochaines années amèneront de nombreux beaux défis et il est primordial de continuer à favoriser la synergie et la mobilisation des différents acteurs au sein de l'organisation, afin d'assurer la pérennité et la notoriété du secteur porcine québécois. ■

Un vaccin à dose unique contre *M. hyo* qui mérite une place d'honneur dans votre galerie de protection pulmonaire



Découvrez le vaccin à antigène unique contre *Mycoplasma hyopneumoniae* qui connaît la plus forte croissance au Canada*

- **Efficacité à améliorer la santé pulmonaire** démontrée dans plus de 50 pays du monde**.
- **Vaccin soutenu par le « Ceva Lung Program »**, un outil visant à évaluer et à mesurer l'amélioration des scores de lésions pulmonaires résultant des programmes de vaccination avec **Hyogen**†.
- **Antigène récent et spécifique dérivé d'une souche nord-américaine** pertinente en circulation, pour une protection plus efficace.
- **Adjuvant breveté, Imuvant™**, qui améliore efficacement l'absorption des antigènes et stimule une large immunité innée, humorale et à médiation cellulaire.
- **Début d'immunité rapide et durée d'immunité de 26 semaines**, offrant une protection à vie aux porcs de marché et ce, en une seule injection.

Veuillez consulter votre médecin vétérinaire pour déterminer si ce produit convient à vos animaux.

Lisez toujours l'étiquette et suivez les instructions qui s'y trouvent.

Pour obtenir de plus amples renseignements, veuillez communiquer avec un représentant de Ceva.

Hyogen®

IMUVAULT™

Des améliorations mesurables en une seule injection

* Rapport de l'ISV 2018-2019 Ceva Animal Health Canada 2019

** Données obtenues Ceva (septembre-novembre 2017)

©2017 Ceva Santé Animale Inc. Tous droits réservés. Tous les droits de Ceva Santé Animale U.S.A.



Sébastien Turcotte, agr., Responsable Bâtiments et régie d'élevage sturcotte@cdpq.ca

Jean-Gabriel Turgeon, Chargé de projet

Francis Pouliot, ing., M.B.A., responsable maternité du CDPQ

Optimisation des conditions d'ambiance dans une maternité ventilée en pression positive

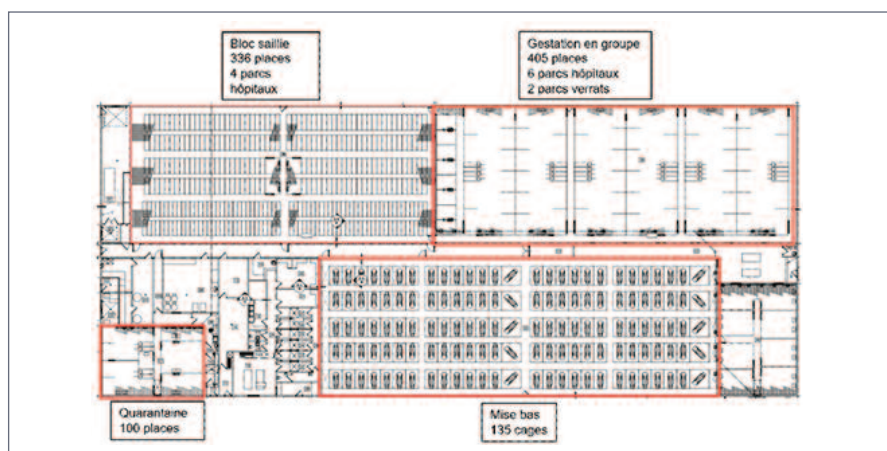
L'objectif de ce projet était d'optimiser et d'analyser le fonctionnement des systèmes de contrôle d'ambiance de la maternité du CDPQ, puis de partager l'expérience du démarrage et des ajustements réalisés aux systèmes de ventilation, de refroidissement et de chauffage.

En effet, il y a peu de connaissances et d'expérience dans le domaine des élevages porcins sous air filtré en pression positive au Québec, alors que ce type d'élevage est de plus en plus commun aux États-Unis et ailleurs dans le monde afin de protéger les maternités contre le VSRPP et autres pathogènes dommageables qui peuvent être transmis par aérosol.

La maternité de recherche et de formation du CDPQ compte 600 truies productives et est conduite en bandes aux 4 semaines. La ferme a amorcé ses activités en décembre 2020 avec l'entrée des premières cochettes, si bien que le premier sevrage de porcelets a eu lieu le 23 juin 2021.

Le bâtiment compte 4 salles d'élevage à ventiler, soit les salles de quarantaine, bloc saillie, gestation en groupe et mise-bas, qui sont identifiées sur le plan de plancher à la figure 1.

Figure 1 : Plan de plancher global de la maternité du CDPQ.



La ventilation de la ferme est réalisée en pression positive, sous air filtré. La conception du système de contrôle d'ambiance a été réalisée par l'équipe d'ingénierie du CDPQ, qui a mis en application les connaissances tirées du projet de Pouliot et al. (2012). Ce projet visait à trouver des solutions afin de rafraîchir les animaux en été, tout en minimisant le débit de ventilation, et ce, sans affecter le confort et les performances des animaux.

Il faut savoir que le nombre de filtres nécessaires à la filtration d'air d'un bâtiment est proportionnel au débit de ventilation. Donc un plus faible taux de ventilation permet de minimiser le nombre et le coût des filtres, de même que la taille du réseau de plénums. Ainsi, à la maternité du CDPQ, les débits de ventilation maximaux d'air par salle sont nettement moindres que ceux préconisés conventionnellement au Québec.

Tableau 1

Type de salle	Débit maximal maternité CDPQ conception (CFM/animal)	Débit conventionnel au Québec (CFM/animal)
Quarantaine	85	120-140
Bloc saillie	100	225-250
Gestation en groupe	105	225-250
Mise-bas	215	450-500

Pour compenser ce taux de ventilation réduit, des systèmes de refroidissement ont été mis en place afin de refroidir les animaux par temps chaud (recirculateurs, *cooling cells* – système de refroidissement par évaporation – et gicleurs basse pression).

Fonctionnement du système de contrôle d'ambiance de la maternité du CDPQ

Pour se retrouver dans les prochaines figures, il faut retenir que les numéros entre parenthèses correspondent aux emplacements des composantes du système de contrôle d'ambiance sur les figures 2, 3 et 4.

En premier lieu, l'admission de l'air est centralisée aux deux extrémités du bâtiment et entre par les entrées d'air en pignons (# 1). L'air extérieur est aspiré à travers des préfiltres (MERV-8) et filtres (MERV-16) (# 2). Selon la saison, l'air peut être refroidi par des rideaux d'évaporation (*cooling cells*) (# 3) en été ou être préchauffé (# 4) en hiver dans les salles de traitement d'air.

Les 7 ventilateurs de 32 po (3 dans une salle de traitement de l'air et 4 dans l'autre) (# 5) aspirent l'air de l'extérieur et la pousse dans le plénum central (# 6) dans le but de maintenir le différentiel de pression de 0,15 pouce d'eau entre l'intérieur du plénum et l'extérieur du bâtiment. Il y a toujours un minimum de 2 ventilateurs en fonction pour maintenir une pression constante dans le plénum. Ensuite, l'air est envoyé dans les plénums de distribution secondaire du bloc saillie (# 7), de la gestation en groupe (# 8), de la mise-bas (# 9) et de la quarantaine (# 10).

Figure 2 : Composantes du système de conditionnement localisé dans l'entretoit.

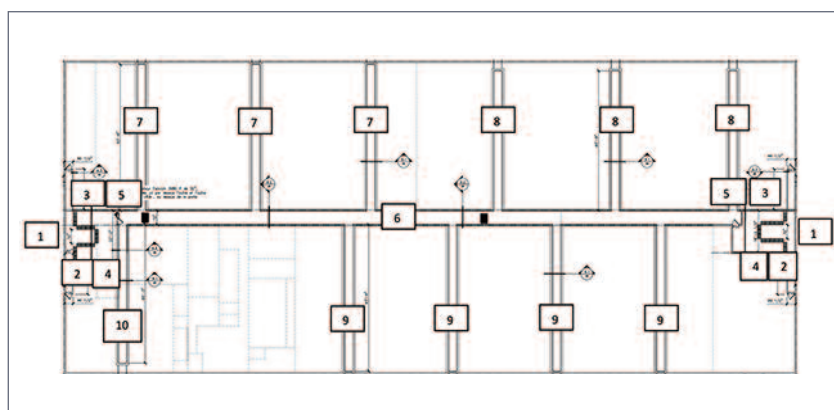


Figure 3 : Éléments du système de conditionnement de l'air d'une salle de traitement de l'air.

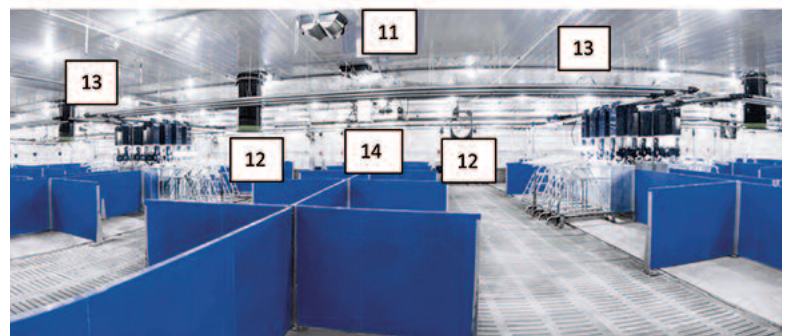


Par la suite, l'air entre dans les salles d'élevage par des entrées d'air modulaires au plafond (# 11), dont l'ouverture est contrôlée par des actuateurs. L'air vicié est évacué par des ventilateurs cheminées de 24 po, incluant un volet motorisé. L'ajustement de la pression statique des salles est réalisé avec le volet motorisé, alors que la vitesse des ventilateurs de l'entretroit permet de maintenir une pression dans le plénum supérieure aux pressions des salles pour prévenir les retours d'air.

Durant l'été, des ventilateurs de recirculation (# 12) sont utilisés pour créer un courant d'air sur les animaux à partir de 70 °F dans le bloc saillie et la gestation en groupe et à partir de 80 °F dans la mise-bas. Dans la gestation en groupe uniquement, lorsque la température de la salle atteint 80 °F, des gicleurs d'eau à basse pression (# 13) se mettent en fonction 45 secondes aux 60 minutes afin d'humecter les animaux pour les rafraîchir. Le fonctionnement passe à 45 secondes aux 45 minutes lorsque la température dépasse 85 °F. En hiver, des fournaies de 100 000 Btu/h à intensité variable (# 14) démarrent lorsque la température dans la pièce descend de 1 °F sous la consigne.

Dans le but d'optimiser et de mieux contrôler les conditions d'ambiance, les salles du bloc saillie et de la mise-bas sont séparées en deux zones de contrôle d'ambiance, tandis que la gestation en groupe en comporte trois, soit une pour chacune des bandes.

Figure 4 : Composantes du système de contrôle d'ambiance en gestation en groupe.

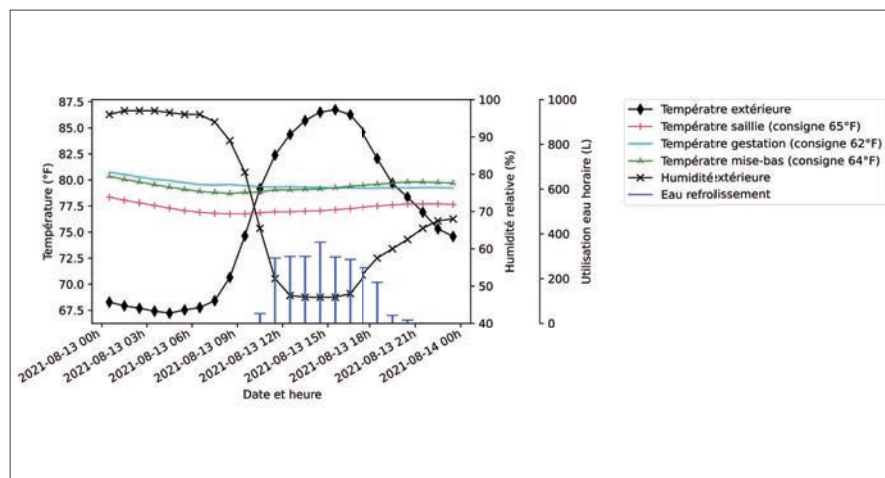


Points saillants

Cooling cells (rideaux d'évaporation)

Lorsque les conditions météorologiques sont chaudes et très humides, l'humidité relative de l'air diminue généralement avec l'augmentation de la température, de sorte qu'il est quand même possible d'employer le système. Comme il est montré dans les figures 5, la température dans les salles est significativement inférieure aux températures extérieures lorsque le système est activé, sans toutefois augmenter l'humidité relative dans les salles d'élevage. Par contre, la température des salles est quand même beaucoup plus élevée que les températures de consigne.

Figure 6 : Conditions dans les salles d'élevage pour une journée type chaude et humide lorsque le système de refroidissement par évaporation est en fonction.





Optez pour la solution complète IEL.

On s'occupe de votre projet, des grattes aux entrées d'air!



Distributeur du système de contrôle MAXIMUS

Une solution complète alliant productivité et bien-être animal

CONTACTEZ-NOUS
POUR VOS FUTURS PROJETS

352, route Bégin Nord
Sainte-Clotilde (Québec)

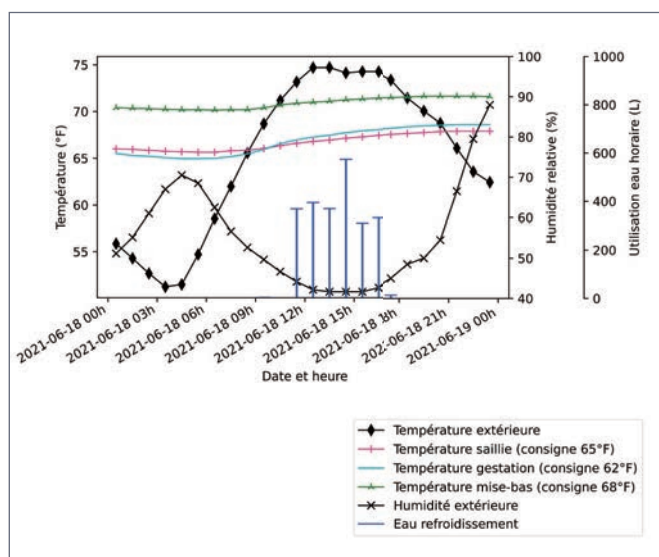
T 418 893-3000
SANS FRAIS 1 800 893-3000

info@iel.ag



Cependant, plus les conditions extérieures sont sèches, plus les rideaux d'évaporation (*cooling cells*) sont efficaces et permettent d'obtenir des conditions intéressantes dans les salles d'élevage. Comme observé à la figure 6, les températures dans les salles avoisinent les consignes des salles additionnées à leur bande de modulation (atteinte de la consigne de débit maximal), les humidités relatives des salles sont maintenues sous 65 %.

Figure 6 : Conditions dans les salles d'élevages pour une journée type chaude et sèche lorsque le système de refroidissement par évaporation est en fonction.



Préchauffage

Le système de préchauffage est configuré à 10 °F de sorte à s'assurer de ne pas surchauffer l'air afin de bien ventiler les salles en débit minimum pour contrôler l'humidité et les gaz et ainsi limiter les coûts de chauffage. Par grand froid, le préchauffage permet de réduire le différentiel de température dans une salle et ainsi d'uniformiser plus facilement les conditions d'ambiance.

Consigne de température et d'humidité

En plus de ventiler pour atteindre une température de la salle désirée, il est aussi possible de programmer une consigne pour l'humidité. En hiver, lorsque l'humidité d'une salle est supérieure à la consigne, le taux de ventilation augmente pour sortir l'humidité et remplacer cet air humide par de l'air extérieur qui est plus sec.

Le premier hiver, ce paramètre avait été ajusté à 60 % d'humidité selon les recommandations dans la littérature. Cependant, cet ajustement faisait en sorte que les changements d'air étaient plus importants, ce qui augmentait de façon importante les coûts de chauffage. L'hiver dernier, qui a été beaucoup plus froid que le précédent, on a modifié la consigne d'humidité à 70 %. On accepte que ce soit un peu plus humide lorsque les truies sont plus actives (le jour), et il a été observé

que, pendant la nuit, lorsqu'elles sont couchées, l'humidité relative de l'air dans les salles diminue considérablement. Cette façon de faire a permis des économies importantes sur le coût de chauffage.

Étanchéité du bâtiment

L'étanchéité du bâtiment est excellente. Ceci est très important en ventilation en pression positive afin de maintenir un niveau de pression statique suffisant à l'intérieur, tout en évitant la problématique de migration d'humidité dans les murs et le plafond, et détériorer prématurément la structure du bâtiment. Cependant, la pression positive a occasionné un problème de gel sur les vis des silos inutilisés sur une certaine période durant l'hiver. La cause du problème semble être la migration de l'air humide des salles vers les vis, provoquant de la condensation dans les vis et la base des silos. L'ajout de fils chauffants a permis de régler ce problème.

Performances zootechniques

Les performances zootechniques obtenues, pour un troupeau en démarrage, sont excellentes et supérieures à la moyenne. Avec les performances observées (30,30 porcelets sevrés/truie/an), les résultats de la maternité d'Armagh sont comparables au groupe de producteurs des 25 % supérieurs du groupe Évoluporc (29,55 porcelets sevrés/truie/an) compilé par les Consultants Denis Champagne en 2021. Cette compilation regroupe les données de performances en maternité de 150 entreprises qui représentent un total de 78 000 truies productives. De plus, aucun symptôme de stress thermiques n'a été observé chez les truies lors des canicules des deux derniers étés.

Tableau 2 : Performances zootechniques obtenues à la maternité du CDPQ.

Performance en maternité		Période
		2021-02-01 2022-09-01
Reproduction	Nombre de porcelets sevrés / truie productive/an	30,30
	Taux de fertilité (%)	91,6
	Taux de mise-bas (%)	88,3
	Nombre de portées sevrées / truie productive/an	2,50
Mise-bas	Nombre de porcelets nés totaux / portée	14,84
	Nombre de porcelets nés vivants/portée	13,86
	Pourcentage de mortalités naissance-sevrage (%)	12,64
	Nombre de porcelets sevrés / portée	12,12
	Âge des porcelets au sevrage	19,6
Renouvellement	Taux de réforme annuel (%)	28,9
	Taux de mortalité annuel (%)	6,3

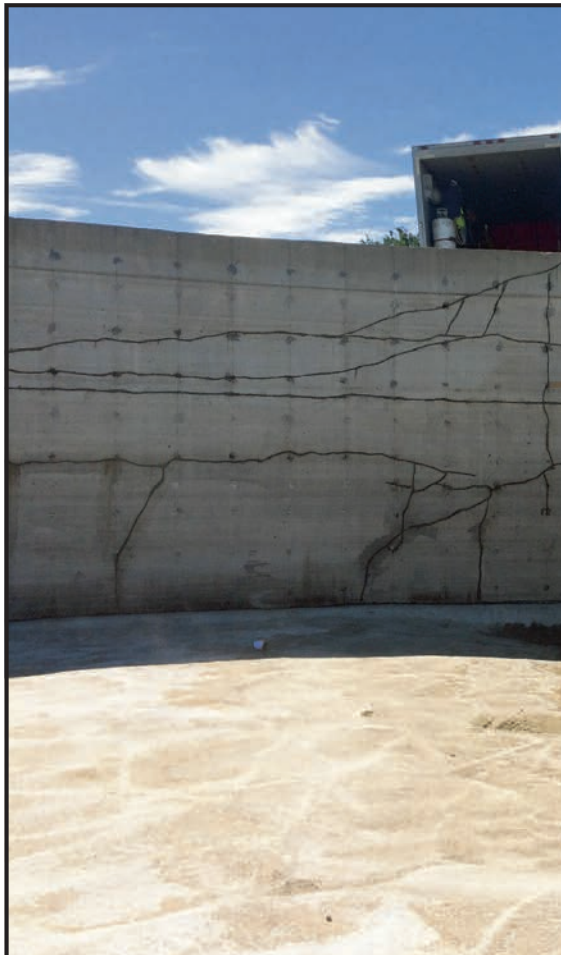


En résumé, il est possible d'obtenir des conditions d'ambiance confortables pour les truies dans les salles d'élevage malgré la réduction du débit de ventilation, qui est compensée par d'autres techniques de refroidissement. Pour plus de renseignements, consulter le rapport ce projet ou bien contacter Francis Pouliot à l'adresse suivante : fpouliot@cdpq.ca. ■

Remerciements

Ce projet a été financé par le ministère de l'Agriculture, des Pêcheries et de l'Alimentation, dans le cadre du Programme d'appui au développement de l'agriculture et de l'agroalimentaire en région.

Par grand froid, le préchauffage permet de réduire le différentiel de température dans une salle et ainsi d'uniformiser plus facilement les conditions d'ambiance.



Epoxy Pro Inc.

SHERBROOKE

3275 rue King Est.
Sherbrooke (Québec)
J1E 3Y7
Tél : 819 821-3737
www.epoxypro.ca
Sans frais : 1 855 397-3737

DRUMMONDVILLE

4648 boulevard Saint-Joseph
Drummondville (Québec)
J2A 1Y6
Tél : 819 479-3737
www.epoxypro.ca

Réparation de fosses à purin et fumier partout au Québec!

30 ans d'expérience

Estimation gratuite! Réservez tôt !

Notre technique de réparation consiste à imperméabiliser les fissures causées par le mûrissement du béton, le mouvement causé par le gel et le joint entre le mur et le plancher.

Le produit utilisé répondant à la norme environnementale a une élasticité de 50% de sa longueur et supporte ainsi le mouvement causé par le gel.

Une réparation préventive également diminuerait considérablement les coûts et les impacts sur l'environnement dus à l'écoulement de purin ou de fumier dans le sol qui est détecté par le ministère de l'environnement lors des inspections des regards de drains.

Spécialisés dans ce domaine depuis **plus de 30 années**, nous avons acquis l'expérience et les équipements nécessaires (échafaudage motorisé pouvant rouler sur n'importe quelle fosse) à la résolution de vos problèmes.

Tous les travaux effectués par EpoxyPro, sont **garantis** pour une période de **5 ans**.

196065

PORC SHOW :

Invitation du président Éleveurs, soyez des nôtres!



Louis-Philippe Roy
Président

Il reste moins d'un mois avant la tenue de la 9^e édition du Porc Show. Je tenais donc aujourd'hui à relancer mon invitation au Porc Show à tous les acteurs de l'industrie, mais surtout aux éleveurs qui seraient toujours hésitants.

Je comprends qu'il peut parfois être complexe de s'absenter pour assister à ce type de journée de formation. Cependant, je vous encourage fortement à prendre le temps

de venir écouter l'excellent contenu qui sera à nouveau présenté cette année. À chaque édition, le comité conférences monte un programme en fonction des participants, plus particulièrement des besoins et des intérêts des éleveurs. Tout au long du processus d'accompagnement des conférenciers, l'éleveur reste au centre des préoccupations et des décisions.

Plusieurs informations entendues au cours de la journée pourront directement être appliquées sur votre entreprise pour maximiser votre rendement et votre efficacité, j'en suis convaincu. De plus, la présence d'une grande zone kiosques accessible à différents moments de l'événement vous permettra de découvrir des produits et des services incontournables pour vos entreprises. Vous pouvez d'ailleurs voir le plan des exposants à la page 19.

Finalement, Le Porc Show représente une occasion unique de discuter avec d'autres éleveurs et des intervenants des différents maillons de la filière.

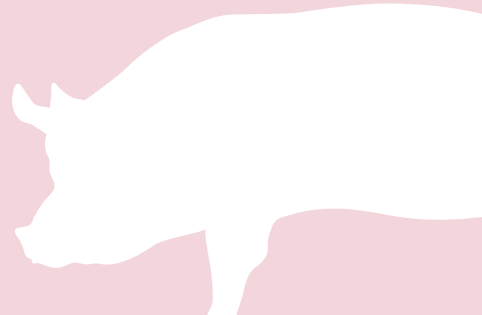
Il me fera grandement plaisir d'échanger avec vous les 6 et 7 décembre prochain!

Visitez le site web pour voir l'ensemble du programme et pour vous inscrire www.leporcshow.com ■

Tarif préférentiel
pour les éleveurs

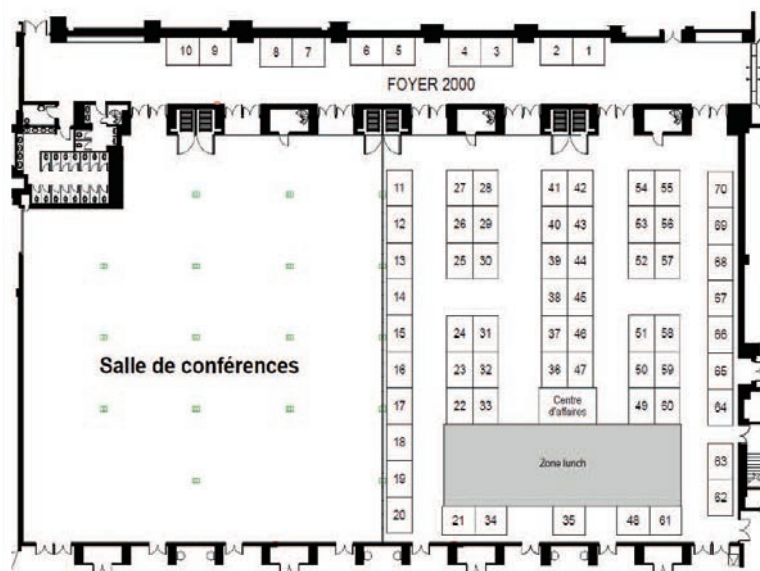
LE PORC SHOW C'EST:

- Un événement **incontournable** du secteur porcin
- **Des conférences bilingues** portant sur les défis quotidiens du secteur porcin, présentées par des conférenciers distingués provenant de partout dans le monde
- Un accès privilégié à l'expertise de près de **70 entreprises partenaires** présentes dans nos **deux Zone exposants** (en présence et virtuelle)
- Un moment unique pour promouvoir l'excellence de notre produit et de notre secteur durant l'incomparable soirée de **festivités**
- Une opportunité inégalée de **réseauter** avec des centaines de professionnels du secteur porcin
- Des **partenariats** qui font rayonner encore plus notre filière tels que le *Concours de la relève culinaire Le Porc Show*, la collaboration avec *Chef Christian* et le *Porcast*
- Et plus encore...



Plan et liste des exposants

1	Consultants Lemay & Choinière inc, 36 Jyga Technologies inc.	46	Monitrol inc.
2	AgroEcoPower CA LLC 37 Jyga Technologies inc.	47	Monitrol inc
3	Solution Aleop inc. 38 Jyga Technologies inc.	48	PIC North America
4	Agri-Marché inc. 39 Groupe Ostiguy & Gendron	49	DCL Nutrition + Santé Animale
5	RBC Gestion du Patrimoine 40 SPB Solution inc.	50	Sanimax
6	Groupe Cérès inc. 41 Distribution Godro inc.	51	Sanimax
7	Zoetis 42 Hypor inc.	52	Modern Veterinary Therapeutics
8	Centre de développement du porc du Québec 43 Maheu & Maheu inc.	53	Conception Ro-Main inc.
9	Bio Agri Mix LP 44 Jefe Nutrition inc.	54	Conception Ro-Main inc
10	Matissoft 45 RCA Électrique	55	MS Schippers Canada ltée
11	BFL Canada risques et assurances 46 Monitrol inc.	56	SIGA informatique 2000 inc.
12	Fusion Expert Conseil inc. 47 Monitrol inc	57	PONDIs Canada
13	DNA Genetics 48 PIC North America	58	Minitube Canada
14	Crystal Spring 49 DCL Nutrition + Santé Animale	59	Dechra Veterinary Products
15	S.E.C. Repro inc. 50 Sanimax	60	Comptoir Agricole St-Anne inc.
16	S.E.C. Repro inc. 51 Sanimax	61	Isoporc inc.
17	Huvepharma Canada 52 Modern Veterinary Therapeutics	62	Canarm AgSystems
18	Centre de formation agricole Saint-Anselme 53 Conception Ro-Main inc.	63	Provimi
19	Agro Extermination 54 Conception Ro-Main inc	64	Maximus
20	JPS Électronique 55 MS Schippers Canada ltée	65	Maximus
21	Les Éleveurs de porcs du Québec 56 SIGA informatique 2000 inc.	66	IEL technologies agricoles
22	Jolco Équipement inc. 58 Minitube Canada	67	IEL technologies agricoles
23	Jolco Équipement inc. 59 Dechra Veterinary Products	68	Probiotech International inc
24	Agrimesh Technologies 60 Comptoir Agricole St-Anne inc.	69	Vereijken Hooijer BV
25	Sollio Agriculture 61 Isoporc inc.	70	Vereijken Hooijer BV
26	Les Équipements G.D.L. Ltée 62 Canarm AgSystems		
27	Hipra Santé Animale Canada inc. 63 Provimi		
28	Global Concept 64 Maximus		
29	Global Concept 65 Maximus		
30	West Penetone 66 IEL technologies agricoles		
31	Prorec inc. 67 IEL technologies agricoles		
32	Topigs Norsvin Canada Inc. 68 Probiotech International inc		
33	Trouw Nutrition Canada inc. 69 Vereijken Hooijer BV		
34	Les Éleveurs de porcs du Québec 70 PONDIs Canada		
35	Avenord 70 Vereijken Hooijer BV		
36	Jyga Technologies inc.		
37	Jyga Technologies inc.		
38	Jyga Technologies inc.		
39	Groupe Ostiguy & Gendron		
40	SPB Solution inc.		
41	Distribution Godro inc.		
42	Hypor inc.		
43	Maheu & Maheu inc.		
44	Jefe Nutrition inc.		
45	RCA Électrique		



7^e édition du Concours de la relève culinaire Le Porc Show

Le Concours de la relève culinaire *Le Porc Show* a encore fait d'heureux gagnants cette année! En effet, c'est dans le cadre de *La semaine Le porc du Québec* à l'ITHQ, qui s'est déroulée à l'Institut de tourisme et d'hôtellerie du Québec, que 12 futurs chefs ont démontré leur talent en concoctant trois plats gastronomiques mettant en valeur la fesse de porc, pièce qui a été sélectionnée pour être au centre du concours.

Dans le cadre des différentes étapes du concours, les étudiants du programme Cuisine supérieure ont rencontré M. Pierre-Paul Martin, maintenant retraité de chez Olymel, qui leur a présenté différentes coupes de viande prisées au Québec, mais aussi ailleurs dans le monde. Ils ont également eu la chance d'en apprendre plus sur le secteur porcin et la réalité des éleveurs de porcs par leur rencontre avec Louis-Philippe Roy, éleveur, président du Porc Show et deuxième vice-président des Éleveurs de porcs du Québec. Cet échange avec l'éleveur a été très apprécié des étudiants qui avaient plusieurs questions à lui poser.



Deux jours aux fourneaux pour présenter le plat parfait

Les six équipes ont eu deux jours pour préparer les plats qu'elles voulaient présenter aux juges invités. À la suite de la dégustation et de la compilation des pointages, les trois équipes gagnantes ont été annoncées. Ces dernières se partagent des bourses totalisant 3 000 \$.

Les participants du Porc Show auront la chance de goûter au plat gagnant, adapté sous forme d'entrée lors du dîner du 7 décembre.



Photo de l'équipe gagnante

Toutes nos félicitations aux 3 équipes gagnantes!

En 1^{re} position, l'équipe 1, formée de Noémie Southière et Francis Dallaire-Lantin

En 2^e position, l'équipe 6, formée de Myriame Mubiala et Philippe Lacroix

En 3^e position, l'équipe 5, formée de Trystan Bastien-Touzin et Manuel Francoeur-Hudon

Après une semaine sur le thème du porc du Québec, les étudiants participant à ce concours sont mieux informés sur le travail essentiel des éleveurs et sur la qualité de la viande de porc, ce qui en fera d'excellents ambassadeurs pour notre secteur. ■

PRÉSENTÉ PAR

AQINAC

Association québécoise des industries
de nutrition animale et céréalière

Les Éleveurs
de porcs du Québec



LE

9^e édition

le PORC SHOW

CONFÉRENCES • EXPO • FESTIVITÉS
CONFERENCES • EXHIBITION • CELEBRATIONS

DE RETOUR EN PRÉSENTIEL
INSCRIVEZ-VOUS MAINTENANT!
leporcshow.com


TARIF
PRÉFÉRENTIEL
POUR LES
ÉLEVEURS

6-7
DÉCEMBRE 2022

ÉVÉNEMENT BILINGUE



CENTRE DES CONGRÈS
DE QUÉBEC

#PorcShow 

La transition vers les programmes PorcSALUBRITÉ et PorcBIEN-ÊTRE est terminée au Québec

Les Éleveurs de porcs du Québec sont heureux d'annoncer que la transition vers les nouveaux programmes PorcSALUBRITÉ et PorcBIEN-ÊTRE est maintenant terminée. Le Québec est donc la première province à terminer cette transition. Les programmes AQCMD et BEAMC sont officiellement chose du passé pour le Québec.

Cet accomplissement revient à tous les éleveurs de porcs du Québec qui ont été épaulés également par tous les intervenants (valideurs, formateurs, etc.) tout le long de cette transition!

En obtenant l'accréditation aux nouveaux programmes, les éleveurs de porcs au Québec démontrent encore une fois qu'ils sont engagés à fournir les meilleurs soins à leurs animaux. Malgré la COVID-19 et les autres événements qui ont bouleversé l'industrie porcine au cours des deux dernières années, les éleveurs ont prouvé une fois de plus, en implantant les programmes, qu'ils sont novateurs et proactifs.

Un peu d'histoire

Le programme AQC, basé sur les normes HACCP, a été élaboré par le Conseil canadien du porc (CCP) en 1998. C'était un programme national visant à assurer la salubrité des aliments. Le programme BEA, lancé en 2010 par le CCP, est un programme d'accréditation, permettant aux éleveurs de porcs d'évaluer et d'améliorer les pratiques d'élevage reliées au bien-être animal.

À la fin de 2014, le CCP avait entrepris une révision des programmes afin d'y inclure les nouvelles exigences du nouveau Code de pratiques pour le soin et la manipulation des porcs et les nouvelles connaissances scientifiques sur la salubrité des aliments. En 2019, les nouveaux programmes PorcSALUBRITÉ et PorcBIEN-ÊTRE (PSIPBE) ont été lancés par le Conseil canadien du porc.

Les Éleveurs de porcs du Québec sont l'administrateur des programmes PSIPBE au Québec. Malgré le fait que le CCP exige que tous les sites d'élevage porcin canadiens soient accrédités aux nouveaux programmes au plus tard le 1^{er} janvier 2024, les Éleveurs de porcs du Québec ont pris la décision, en 2019, de commencer la transition vers les nouveaux programmes de tous les sites d'élevage porcin du Québec. Depuis juillet 2019, tous les éleveurs devaient obligatoirement entamer la transition vers ces programmes à leur validation complète. Ce sont plus de 2 100 sites qui ont été accrédités aux nouveaux programmes au cours des trois dernières années.

Formation des valideurs

La première étape de l'implantation était la formation des valideurs actifs. Pour ce faire, quatre formations ont eu lieu en février 2019. Pour être un valideur accrédité aux nouveaux programmes, les valideurs doivent compléter la formation PSIPBE et réussir les dix examens avec une note minimale de 80 %. Les valideurs doivent être obligatoirement des agronomes ou des vétérinaires membres de leur ordre professionnel. Depuis 2019, ce sont près de 40 valideurs ou futurs valideurs qui ont été formés aux nouveaux programmes. Il faut remercier tous les valideurs qui ont été des éléments clés pour le succès de l'implantation des programmes en contribuant à les faire connaître auprès des éleveurs, tout en les renseignant sur les nouvelles exigences.

Formation des éleveurs et intervenants

Depuis mai 2019, plus de 2 175 éleveurs et intervenants ont été formés. Au total, les Éleveurs ont organisé 33 formations en salle. Il faut noter aussi la collaboration des groupes de production qui ont aussi tenu plus de 45 formations privées. En salle, plus de 1 600 personnes ont été formées. Toutes les formations ont été dispensées par des formateurs certifiés par le Conseil canadien du porc. Les Éleveurs tiennent à souligner leur travail et leur accomplissement! Les formateurs étaient : Dre Isabelle Sénéchal, Dre Martine Denicourt, Dre Laurie Pfleiderer, Sylvain Pagé, Claudine Giguère, Shanon Simard et Stéphanie Demers.

La formation était aussi disponible sur une plateforme créée par le Conseil canadien du porc. Ce sont près de 575 personnes qui ont suivi la formation en ligne. Cette dernière a été très utile en temps de COVID-19 et a été très appréciée par les participants.



Distribution du matériel

Tous les éleveurs devaient remplir le nouveau cartable des programmes PS-PBE. Pour la distribution, un envoi massif a été fait en mai 2019 à tous les groupes de production. Ces derniers étaient responsables de la distribution auprès de leurs éleveurs. Ensuite, lors des formations en présentiel, un cartable était remis à tous les gestionnaires de site. Entre 2020 et 2022, puisque les règles sanitaires empêchaient la tenue de formation en classe, plus de 540 cartables ont été envoyés par la poste.

Pour faciliter la mise en place des nouveaux registres et les nouvelles procédures à la ferme, les éleveurs pouvaient télécharger ces derniers, en format PDF ou Word, directement sur le site des Éleveurs. Puisqu'une partie de la main-d'œuvre sur les fermes porcines au Québec est d'origine hispanophone, les Éleveurs de porcs du Québec ont traduit en espagnol toutes les procédures et les registres nécessaires pour l'accréditation. Ces derniers sont aussi disponibles sur le site des Éleveurs.



Toutes les formations ont été dispensées par des formateurs certifiés par le Conseil canadien du porc.

« Depuis mai 2019, plus de 2 175 éleveurs et intervenants ont été formés. »

The image shows a bilingual code of conduct document. The top section is in French, titled 'R-C CODE DE CONDUITE / CÓDIGO DE CONDUCTA'. It includes fields for name, address, and date. Below this, it lists six points of conduct for employees, such as 'Agir de manière professionnelle et respectueuse' and 'Respecter les règles d'hygiène personnelle'. The bottom section is in Spanish, titled 'PROGRAMAS PorcSALUBRITÉ | PorcBIEN-ÊTRE', and contains the same six points of conduct translated into Spanish.

Exemple d'une fiche tirée du cartable des programmes PorcSALUBRITÉ et PorcBIEN-ÊTRE.



CAMITAL
PRODUITS DE BÂTIMENTS

**MANUFACTURIER DE
REVÊTEMENTS MÉTALLIQUES
DE PREMIÈRE QUALITÉ**






CAMITAL.CA | 1 888 358-6546 | Warwick | Victoriaville

Suivez-nous sur Facebook
Camital Revêtement
Métallique

203086

Prochaines étapes : formation en espagnol

La formation PS-PBE des éleveurs a aussi été traduite en espagnol. Des séances de formation seront organisées au cours des prochains mois. Pour les Éleveurs, il est primordial de former tous les gestionnaires et les employés sur la salubrité et le bien-être animal. C'est pour cette raison que le matériel a été traduit en espagnol.

Finalement, au cours des premiers mois de 2023, les Éleveurs entreprendront un virage technologique pour la gestion des programmes. Ils seront dorénavant gérés dans la base de données nationale de l'Excellence du porc canadien, conçue par le CCP. Ce transfert technologique facilitera la validation à la ferme, car les valideurs pourront remplir le rapport de validation directement en ligne. Les éleveurs pourront également consulter les informations au sujet de leurs sites en tout temps. Finalement, toutes les communications (lettres de rappel, vignettes et certificats) seront automatisées et envoyées par courriel.

Des éleveurs proactifs

Le succès de l'implantation des nouveaux programmes au Québec a démontré que les éleveurs et les intervenants de l'industrie porcine québécoise sont proactifs et ont à cœur le bien-être de leurs animaux. Ils mettent tout en œuvre pour respecter les bonnes pratiques d'élevage en matière de salubrité et de bien-être animal.

Pour de plus amples informations sur les programmes PS-PBE, veuillez consulter le site Internet www.accesporcqc.ca, sous l'onglet Publication et aller dans la section Excellence du porc canadien.



Le projet Lancement de l'Excellence du porc canadien au Québec est financé par l'entremise du Programme de développement sectoriel, en vertu du Partenariat canadien pour l'agriculture, entente conclue entre les gouvernements du Canada et du Québec. ■

FARMGUARD

ALERTE | PRÉVENTION | SÉCURITÉ

Protection Incendie

Système de surveillance des défaillances électriques.

Protégez votre ferme des **incendies** causés par une **anomalie électrique**. Recevez un **avertissement** d'un éventuel bris avant qu'il ne soit trop tard.

   Soyez alerté rapidement par **SMS / Courriel / Centrale**



WWW.FARMGUARD.CA

TN70

ROBUSTE • FACILE À TRAVAILLER • SOCIABLE • CALME



Le logement en groupe c'est dans nos gènes!

86%

Ont au minimum
16 tétines

Pour les entreprises du
Québec qui veulent repousser
les limites de la productivité et
de la rentabilité.

NORSVIN DUROC



Semence via le



Contacter:
André Lavergne Agr.
Vente et service technique Québec
Cellulaire: 418-551-1142
Courriel: andre.lavergne@topignorsvin.ca

100 ANS DE
PROGRÈS
Topigs Norsvin

LE PORC DE BEAURIVAGE

Un clan de rêveurs depuis 4 générations

Le Porc de Beaurivage, c'est avant tout une histoire de famille. Une belle grande famille tissée serrée, prônant intégrité et authenticité. Non, ce n'est pas un conte de fées, mais plutôt le récit inspirant d'une famille qui a travaillé d'arrache-pied afin de bâtir sa notoriété. Portrait sur la ferme des Lefebvre-Marcoux, un clan de rêveurs qui effectue sa propre mise en marché de produits dérivés du porc, tout en puisant fierté dans l'héritage de ses traditions, et ce, depuis 4 générations.



Carole Marcoux et Christian Lefebvre aux côtés de leurs quatre enfants, Mélyna, Yann, Séléna et Danaël.

C'est au début du 20^e siècle qu'Elzéar Lefebvre acquiert un lopin de terre à Saint-Patrice-de-Beaurivage. Après défrichage de son terrain, il entame la construction d'une modeste ferme constituée de vaches, de poules et de porcs afin de subvenir aux besoins de sa famille. En 1951, son fils Freddy reprend le flambeau de la ferme familiale, aux côtés de son épouse Lucille. C'est

ainsi que la ferme *Freddy Lefebvre* voit le jour et que commence la grande aventure de la famille en tant que producteurs de porcs. Le couple gère parallèlement une production acéricole et accueille, chaque semaine, des milliers de personnes dans leur salle de réception pour des partys de sucre, des mariages et toutes sortes d'autres festivités.

D'hier à aujourd'hui

En 1990, Christian, alors âgé de 28 ans, reprend les rênes de l'entreprise. Deux ans plus tard, il épouse Carole Marcoux, qui le joindra sur la ferme à titre d'actionnaire en 94. On pourrait dire qu'ils vécurent heureux et eurent beaucoup d'enfants – et c'est le cas! – mais pas sans persévérance et détermination. « On a travaillé fort pour se rendre où l'on est aujourd'hui. Ma femme Carole est une rêveuse, comme moi, et je n'y serais jamais arrivé sans elle à mes côtés », mentionne Christian Lefebvre. Des rêves, ils en ont eu des tonnes et, petit à petit, grâce à leurs efforts ainsi qu'à leur ténacité commune, ils ont réussi à les réaliser.

C'est en 1994 qu'ils prennent la décision d'aménager un bâtiment en maternité afin d'assurer tous les stades de production porcine sur place. De cette façon, la régie et la santé du troupeau deviennent plus faciles à gérer. Au fil des ans, une idée – peu conventionnelle à l'époque – commence à germer à l'esprit du couple, soit celle de faire eux-mêmes la mise en marché de leur viande. L'entreprise familiale de type naisseurs-finisieurs possède aujourd'hui un plein contrôle sur la régie intégrale de leur cheptel, tant sur le plan de l'alimentation que du bien-être de l'animal. La ferme Freddy Lefebvre compte maintenant plus de 180 truies, des porcelets ainsi que des porcs élevés à l'engrais. Leurs porcs sont d'ailleurs nourris de grain 100 % végétal et la famille a créé ses propres recettes de moulées, dans lesquelles aucun antibiotique, médicament ou sous-produit n'est ajouté.



La famille offre même des boîtes toutes prêtes incluant plusieurs coupes de viandes différentes.



*« On a
travaillé
fort*

*pour se rendre
où l'on est aujourd'hui.
Ma femme Carole est une
rêveuse, comme moi, et je
n'y serais jamais arrivé
sans elle à mes côtés »*

– Christian Lefebvre



Certaines pièces de viande sont vieillées sur place.

Entrepreneurs dans l'âme

Finalement, le rêve de Carole et de Christian se concrétise en 2020 avec la construction d'une boucherie à même leurs installations. La famille fait aujourd'hui la mise en marché de l'entièreté de son porc et travaille fort sur chacune des étapes de la production afin de présenter la meilleure viande de porc. En plus d'offrir leurs marchandises dans divers commerces alimentaires ainsi qu'en ligne, ils procèdent, en 2021, à l'ouverture d'une jolie boutique sur leur ferme. Ils y présentent fièrement leurs différents produits, imaginés et conçus en cuisine, et proposent même un service de découpe de viande personnalisé sur place. La diversité des produits trônant sur leurs étals est impressionnante, passant des bonnes vieilles recettes traditionnelles que l'on aime tant, à des saveurs un tantinet plus flyées et éclatées. Il y en a vraiment pour tous les goûts, que ce soit pour ceux qui voudraient essayer des nouveautés ou bien redécouvrir les classiques de grands-mères! Fumage, préparation de saucisses, cuisson au four, BBQ, tout y est! Parmi les produits offerts en boutique, on retrouve du prosciutto et de la pancetta vieillis sur place, des terrines et pâtés de campagne, du smoked meat de porc, des bouchées de flancs et bien plus encore!



Carole Marcoux accompagnée du chef Stefano Faita.

Les grands restaurants en raffolent

La notoriété du Porc de Beauvillage ne s'est pas construite du jour au lendemain. Bien avant l'arrivée des médias sociaux, Carole et Christian allaient cogner aux portes pour convaincre les chefs de les choisir comme fournisseurs. « Tous les mois, beau temps mauvais temps, Carole et moi nous rendions à Montréal. Bien des fois, il nous est arrivé de rentrer chez nous penauds, mais nous n'avons pas lâché. C'est comme ça que nous avons bâti, petit à petit, notre réseau d'acheteurs », se remémore Christian. Aujourd'hui, leur porc est servi dans plus de 80 restaurants et boucheries, partout au Québec. Que ce soit au Beau Mont (Le Toqué!), chez Muffy, au Monarque ou chez Maison Boulud, bien des restaurateurs se l'arrachent. Des chefs, tels que Stefano Faita, Normand Laprise et Simon Mathys (chef de l'année aux Lauriers de la gastronomie québécoise), ne jurent que par Le Porc de Beauvillage lorsqu'ils introduisent cette viande à leur menu.

On les couvre de Lauriers!

En juin dernier, la famille Lefebvre a remporté le prix du producteur de l'année dans le cadre du gala des Lauriers de la gastronomie québécoise 2022. Ce concours annuel récompense les artisans et producteurs de la gastronomie québécoise et souligne le travail des personnalités qui se sont le plus démarquées dans diverses catégories: cuisine, service, sommellerie, mixologie, pâtisserie, boulangerie, etc. Les prix sont ensuite décernés par un jury d'experts et une brigade de plus de 5 000 professionnels de l'industrie.





Yann et Danaël se rendent souvent à Montréal dans leur camion respectif afin de livrer la marchandise.

Une relève inspirante

Les quatre enfants de Carole et Christian font partie intégrante de la vie à la ferme et sont grandement impliqués dans l'entreprise familiale. « On a voulu mettre à contribution les passions de chacun de nos enfants afin qu'ils se réveillent le matin en faisant quelque chose qui les passionne. Pour nous, c'est ça le plus important », souligne Carole. Yann, l'aîné de la famille et actionnaire dans l'entreprise depuis 2021, y travaille à temps plein, et ce, depuis la fin de ses études en Gestion des technologies agricoles. En plus de donner un bon coup de main à la ferme, il s'occupe de la boucherie, dont il est passionné. Il prend plaisir à produire des coupes de porcs moins répandues de sorte à piquer la curiosité de sa clientèle : bavette de porc, picanha, lanières à tacos et même du tomahawk de porc – pourquoi pas! Il aime prodiguer des conseils à ses clients, autant sur la technique de découpe que sur les cuissons. D'ailleurs, la présence du Porc de Beauvillage sur les médias sociaux insuffle un vent de fraîcheur à la profession d'éleveurs de porcs, souvent méconnue du grand public – en particulier chez les jeunes. Leur fille cadette, Mélyna, qui récemment s'est achetée la maison adjacente à la ferme, vient souvent donner un coup de main en boutique. Marchandiseuse Web pour une entreprise externe, elle s'occupe de ce volet au sein de l'entreprise et est responsable, entre autres, du site Web et des technologies. C'est avec son beau sourire et sa grande expertise qu'elle accueille les clients et qu'elle répond à leurs questions sur la panoplie de produits offerts sur place. Leur fils Danaël, excellent représentant, s'occupe, entre autres, du transport des produits en direction des nombreux commerces, dont l'entreprise est fournisseur. Le mardi, c'est vers Québec qu'il prend la route pour livrer ses commandes. Tout comme Yann, il se rend à Montréal le mercredi à bord de son camion pour la livraison des viandes. Finalement, Séléna, leur plus jeune fille, qui est étudiante en Administration des affaires à l'Université Laval, aide grandement lors de son congé estival pour l'entretien extérieur de la ferme. Bref, la relève est bien présente chez les Lefebvre-Marcoux et les jeunes prennent plaisir à mettre à contribution leurs forces respectives afin de faire prospérer l'entreprise familiale. On peut donc dire que l'avenir semble prometteur pour Le Porc de Beauvillage



Fiers de s'être battus pour leur vision

« Au début, beaucoup de gens pensaient qu'on se planterait, autant en ce qui concerne notre projet de mise en marché que pour notre virage sans antibiotiques. En quelques sortes, ça nous a poussés à travailler encore plus fort, même si ça n'a pas toujours été facile. On a fini par leur prouver qu'on est des battants et que quand on croit à quelque chose, rien ne peut nous arrêter », soulignent Carole et Christian. De nombreuses améliorations ont été apportées aux installations au fil du temps, mais toujours en gardant une trace des vestiges du passé. Une façon pour la famille de se rappeler que pour aller de l'avant, il faut également se remémorer d'où l'on vient. En outre, tout comme les coutumes et les mœurs changent, la ferme familiale de Saint-Patrice-de-Beaurivage a évolué avec les années, mais on retrouve toujours chez les membres de la famille la même passion de l'agriculture qui habitait jadis leurs aïeuls. ■



Mélyna, Yann, Séléna et Danaël.



Un programme unique dédié aux femmes du domaine agricole



Lancé en 2019, Dimension E est un programme créé par les Agricultrices du Québec (AQ). Sa mission principale est de valoriser toutes les femmes œuvrant en milieu agricole et forestier, tout en soutenant le développement de leurs capacités entrepreneuriales individuelles et collectives et en reconnaissant leur contribution économique.

À ce jour, la Fédération des agricultrices du Québec compte plus de 650 membres – des femmes ambitieuses œuvrant dans divers domaines agricoles ou désirant en apprendre davantage sur le sujet. En fait, toute femme en agriculture peut devenir membre des agricultrices, même si elle n'a pas de parts dans l'entreprise où elle travaille. En plus de soutenir et de conseiller les femmes en matière de transfert d'entreprises agricoles, un des nombreux objectifs du programme est de mieux les outiller dans leurs démarches entrepreneuriales afin de faciliter l'accès au financement pour l'acquisition d'entreprises agricoles. Parmi les grands dossiers défendus par les Agricultrices du Québec, on retrouve l'accès à la propriété, le droit au congé parental, la santé psychologique des productrices agricoles ainsi que la prévention et la sécurité à la ferme. En plus d'offrir aux agricultrices ou aux aspirantes-agricultrices des rencontres de consultation gratuites avec des professionnels, le programme offre également un répertoire des sources de financement disponibles, que ce soit pour le démarrage, la croissance ou le transfert d'une entreprise agricole. Par exemple, parmi les nombreux outils offerts, on retrouve, entre autres, des formations diverses visant à démystifier les croyances et les préjugés qui persistent en

entrepreneuriat agricole féminin, et plus spécifiquement aux obstacles rencontrés par les femmes sur le terrain.

Derrière chaque agricultrice en affaires se cache un projet unique. C'est donc dans cette optique que le programme accompagne toutes ses membres dans leurs parcours. Dimension E répond aux enjeux propres aux réalités de chacune d'entre elles, et ce tout au long de leurs cheminements respectifs en tant qu'entrepreneure. Le programme permet aussi aux femmes d'augmenter leur leadership et de développer leur réseau grâce à des cellules de codéveloppement professionnel, des conférences-discussions et des formations rassemblant toute une communauté d'agricultrices. Des consultations sont aussi offertes, notamment avec des avocats, des fiscalistes-comptables, des notaires ainsi que des conseillers en gestion agricole et en agroevironnement. Bref, non seulement le programme offre aux agricultrices du Québec d'approfondir leurs connaissances sur le terrain agricole, mais il permet également de renforcer leurs compétences sur une tonne d'autres aspects, autant personnels que professionnels.

Quelques chiffres...

Selon la « Stratégie pour les femmes en entrepreneuriat » de Développement économique Canada (DEC), les principaux défis reliés à l'entrepreneuriat féminin agricole sont :

- L'accès au financement (manque d'économie, financement public insuffisant ou inadéquat, difficulté à obtenir du financement privé)
- Disponibilité des terres et valeur des actifs agricoles
- La conciliation travail-famille, la double responsabilité travail-famille

Le manque d'économies représente un problème en soi, mais est également synonyme de difficultés d'accès au financement, la grande majorité des institutions bancaires exigeant un certain actif comme condition de financement. Pour 22,5 % des femmes, l'apport financier provient de la famille et des proches contre 9,9 % chez les hommes.

Toujours selon le DEC, les femmes entrepreneures se sentent moins aptes à négocier et consacrent moins de temps aux réseaux d'affaires alors que les besoins d'accompagnement en entrepreneuriat sont plus importants chez les femmes que chez les hommes.

Démarrer une entreprise agricole au Québec

- Plus de 40 % des jeunes femmes ont dû démarrer une entreprise pour s'établir, contre seulement 32 % des hommes.
- Près des trois quarts des agricultrices louent la terre qu'elles cultivent, alors que c'est la moitié du côté des hommes.
- En agriculture, seulement 43 % de femmes dirigeantes sont à la tête d'entreprises familiales transférées.
- Au Québec, le transfert d'entreprises agricoles familiales se fait le plus souvent au profit des hommes (61% des cas).

Source : Cultiver les possibles du Conseil du statut de la femme

Répartition des tâches familiales au sein du couple entrepreneur

- Les femmes entrepreneures s'occupent des enfants en moyenne trois fois plus souvent que leurs conjoints.
- Les femmes allouent environ deux heures de plus par semaine aux activités familiales que les hommes.

Source : Société d'aide au développement des collectivités (SADC) Centre-de-la-Mauricie

Joignez-vous à une communauté de femmes passionnées et engagées

Toute femme dotée d'un projet agricole, qu'il soit en phase d'idéation, de démarrage, de croissance ou de transfert est la bienvenue au sein du programme – qu'elle soit étudiante en agriculture, future entrepreneure agricole, propriétaire, conjointe de producteur ou simplement impliquée dans l'industrie agricole.

Ce programme unique permet aux femmes des quatre coins du Québec de participer concrètement à leur avancement comme entrepreneure agricole ainsi que de soutenir le seul syndicat agricole féminin du Québec et de travailler sur des dossiers contribuant à améliorer les conditions de vie des familles agricoles. Dimension E permet non seulement de former les femmes du domaine agricole sur les dossiers touchant la condition féminine en agriculture, mais également de contribuer directement à la sensibilisation du public quant à l'agriculture au féminin ainsi qu'à l'essor de l'entrepreneuriat agricole féminin. ■

Pour plus d'information sur le programme Dimension E, consultez leur site Web : www.dimension-e.ca



DRUMCO
ÉNERGIE

DISTRIBUTEUR DES GÉNÉRATRICES

KOHLER
IN POWER. SINCE 1920.

Déjà la 3^e génération dévouée à la **VENTE**,
au **SERVICE** et à la **LOCATION**
des génératrices **KOHLER**

SERVICE 24/7

UN SEUL NUMÉRO
PARTOUT AU QUÉBEC

819 850-0093

WWW.DRUMCOENERGIE.CA

212221

Le CDPQ souffle ses trente bougies!

Cette année, le Centre de développement du porc du Québec (CDPQ) célèbre son 30^e anniversaire. Trente ans, c'est trois décennies de passion d'expertise, et surtout, de grands accomplissements. Cap sur un organisme qui a su faire preuve d'adaptation avec les années et qui entame sa quatrième décennie avec une panoplie de projets stimulants.



L'équipe du CDPQ à ses débuts.

Là où tout a débuté

La création du CDPQ, en 1992, est le résultat du transfert de certains programmes du MAPAQ qui se voulaient les outils de base de l'amélioration de l'animal (PEG, PVSP, PATPQ et PEPC) et qui sont venus consolider la raison d'être du Centre. Dès le départ, les intervenants de la filière ont confié au CDPQ la responsabilité d'assurer la couverture des enjeux « Génétique » et « Santé animale et qualité ». Le Centre est donc né de la volonté des inter-

venants de l'industrie de se doter d'un centre collectif d'expertise. La mission de départ du CDPQ : promouvoir le développement et l'utilisation de technologies de pointe pouvant améliorer la qualité, l'efficacité et la rentabilité de l'industrie porcine québécoise dans le respect de l'environnement. Le Centre, alors financé à plus de 60 % par le MAPAQ était donc bien loin, à l'époque, de la recherche et développement.



La Station d'évaluation des porcs de Deschambault, construite en 1994.

Station d'évaluation des porcs Deschambault

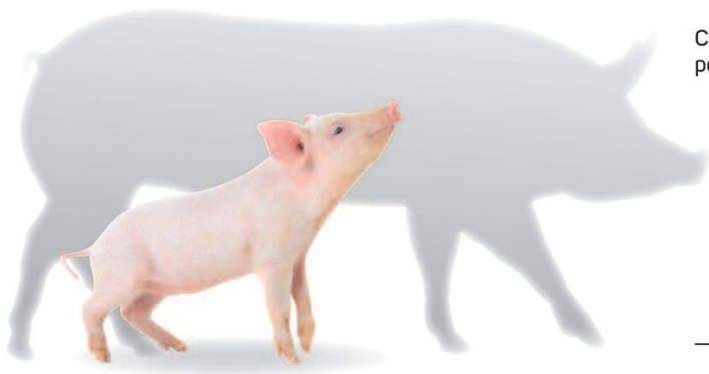
Rapidement, en 1994, le Centre s'est doté d'un outil qui allait permettre le développement des programmes génétiques et du secteur, soit la construction de la Station d'évaluation des porcs de Deschambault. À ce moment-là, la station concentrait principalement ses activités sur l'évaluation génétique. Le secteur de la qualité du produit travaillait également en parallèle aux épreuves en Station afin de fournir un suivi sur la qualité des porcs, de mieux caractériser le produit et de développer de futurs critères en matière de qualité des gras et du persillage, par exemple. Aujourd'hui, cette expertise se projette à plus grande échelle, non seulement dans le secteur porcin, mais éga-

lement chez d'autres espèces (lapins, volaille, ovins, bovins).

Santé et biosécurité

Du côté de la santé et de la biosécurité, le CDPQ a joué un rôle important dans la gestion de plusieurs enjeux associés à la santé porcine. Outre les projets de recherche, le Centre a toujours dirigé des programmes destinés à réduire les risques de transmission des maladies endémiques entre les fermes porcines du Québec et du Canada. En 2005, les partenaires de la filière porcine du Québec ont décidé de se concerter pour développer une stratégie de contrôle à l'échelle provinciale. C'est ainsi qu'est né le premier plan de travail destiné aux contrôles des maladies endémiques porcines

En route, pour un
super départ!



WEAN UP est le programme mondial pour porcelets, conçu et fabriqué par Wisium, comprenant des produits et des services.

Wisium reconnaît que la performance des porcelets est liée à une approche complète et personnalisée. WEAN UP propose une gamme complète de produits dédiés aux porcelets. Plus qu'une solution de produits, WEAN UP propose un ensemble de support technique personnalisé pour assurer le meilleur retour sur investissement malgré les défis.

Commencez avec WEAN UP et obtenez de meilleures performances pour faire la différence !

WeanUp

[Programme expert pour porcelet]

wisium

ADM Nutrition Animale

842 Juliana Dr, Woodstock, Ontario N4V 1B9, 1-800-567-7692
3455 Boulevard Choquette, Saint-Hyacinthe, Québec J2S 7Z8, 1-888-236-2474
ca.contact@wisium.com - www.ca.wisium.com

ADM

217434

Secteur économie et gestion de la filière porcine

Comme on le sait, le secteur porcin est soumis aux aléas épidémiologiques et économiques mondiaux qui influencent la production et surtout le prix.

De plus, le prix du porc au Québec est directement lié au prix américain. Celui-ci est calculé d'après une formule tenant compte du prix des porcs et de la valeur de la carcasse recomposée aux États-Unis, convertis en dollars canadiens. Le secteur économie et gestion du CDPQ met à disposition des éleveurs des outils afin de les aider à s'adapter à un environnement changeant. C'est en mai 2000 que le CDPQ reçoit le mandat de produire un feuillet d'information à caractère économique en guise d'outil de veille de la filière. Après un an d'opération, le Centre a rempli son mandat. Depuis, l'hebdomadaire Écho-PORC s'est rapidement avéré le principal médium de veille stratégique et informationnelle. Aujourd'hui, en plus de cet hebdomadaire, le CDPQ fait la publication de divers outils communicationnels dont le Men\$uel PORC, Tendances des prix (publication trimestrielle) ainsi qu'une revue de presse mondiale quotidienne. À ce jour, c'est près de 1000 publications de l'écho-PORC, 2000 du Men\$uel-PORC et 4000 revues de presse qui ont été publiées.

Adaptation

« Adaptation » est probablement le mot qui caractérise le mieux le Centre à travers les années. Comme la situation est critique dans le porc, le Centre utilise l'expertise développée depuis son début pour diriger ses activités dans d'autres secteurs de productions, et par le fait même, diversifie ses sources de revenus. Encore une fois, le CDPQ s'adapte à la situation. « On est fiers de l'évolution du CDPQ en lien avec les besoins de nos partenaires ainsi que de la grande expertise développée par l'équipe en matière de production porcine. C'est grâce à cette même expertise combinée à notre grande capacité d'adaptation que nous avons pu desservir d'autres productions animales au Québec », mentionne Jacques Faucher, directeur général du CDPQ.

Bien-être animal

Il y a plus de 20 ans, le CDPQ a été parmi les premières organisations à s'intéresser aux questionnements entourant le bien-être animal. De nos jours, les marchés exigent de plus en plus que les animaux soient élevés dans un environnement favorisant le bien-être animal. Avec la publication du nouveau Code de pratiques pour le soin et la manipulation des porcs et la transition à effectuer vers la gestion des truies en groupe, beaucoup de travail a été fait et se poursuit toujours au CDPQ pour informer et accompagner les producteurs dans cette démarche. La pression des grands acheteurs de porc à cet égard ne laisse aucun doute quant à la direction à prendre à la ferme à moyen terme. Au CDPQ, une station majoritairement orientée génétique au départ prend maintenant davantage un tournant alimentation, bien-être animal et automatisation.

Recherche et développement

Le CDPQ s'est positionné en tant que référence dans le domaine de la recherche et du développement, tant au niveau provincial que pancanadien. D'ailleurs, après la tenue du Forum sur la recherche, le développement et le transfert technologique (RDT), il y a 5 ans, la filière a mandaté le CDPQ pour mettre en place un comité pour répondre aux besoins de la filière porcine québécoise, nommé le Comité RDT. Regroupant des intervenants de tous les maillons de la filière, ce comité a comme objectif d'assurer une meilleure synergie du travail des intervenants impliqués dans la recherche publique et privée, et contribuer ainsi à une meilleure complémentarité des actions. À ce jour, c'est plus de 236 projets de recherche et 38 épreuves qui ont été effectués par le CDPQ. Près de 150 plans de fermes ont également été réalisés jusqu'à maintenant (Service d'accompagnement vers les truies en groupe) de même que plusieurs projets de recherche sur les truies en groupe.



Plus de 236 projets ont été effectués par le CDPQ à ce jour.



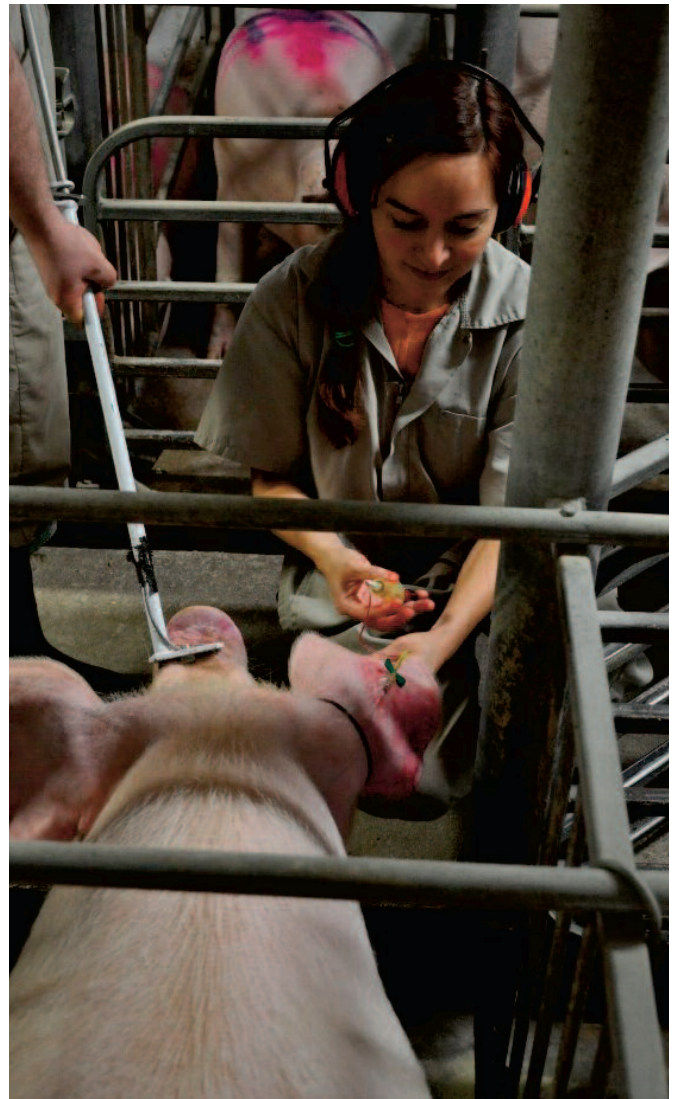
Au-delà de toutes ces statistiques et réalisations, le CDPQ et ses partenaires constituent *une équipe passionnée toujours prête à relever les mandats et les défis de l'industrie.*

Le CDPQ, plus présent que jamais

Aujourd'hui plus que jamais, le CDPQ est un centre d'expertise qui réalise des projets et des services pour le secteur porcin du Québec et du Canada. Alors qu'à ses débuts, le Centre était un organisme financé à plus de 60 % par le MAPAQ, il est maintenant subventionné à moins de 30 %. Ses mandats sont maintenant grandement diversifiés, passant d'audits de biosécurité à des projets en génie agricole et en environnement. Depuis quelques années, plusieurs projets de recherche se greffent aux épreuves en station et plusieurs modifications ont été réalisées récemment, dont l'installation d'un système d'abreuvement individuel ainsi que l'installation et le testage de nouvelles technologies.

En 2021, le CDPQ a procédé à l'ouverture de sa nouvelle maternité de recherche et de formation à Armagh. Cette ferme de recherche unique au Canada est pourvue d'équipements à la fine pointe de la technologie ainsi que d'un troupeau composé d'un cheptel de 675 truies. Ces nouvelles installations permettent la réalisation de multiples projets de recherche et de développement et procurent également un environnement des plus stimulants pour la formation pratique de la relève dans le secteur porcin.

Au fil du temps, le champ d'expertise du CDPQ est devenu très vaste, passant de la nutrition animale à la santé et la biosécurité. Le Centre s'occupe également de mandat tel que l'analyse et la valorisation des données, la génétique, la qualité des viandes ainsi que les bâtiments et régies d'élevage. Le CDPQ prend également part à des forums, des formations et des congrès traitant du secteur porcin en Europe, au Canada, aux États-Unis et en Chine, sans compter ses rencontres avec les partenaires, les différents intervenants et les producteurs de la filière. À ce jour, le Centre continue de s'adapter aux enjeux existants, notamment ceux liés à l'environnement et aux attentes sociétales (ex. GES, bien-être animal, acceptabilité sociale). Sa mission aujourd'hui : activer la recherche, l'innovation et le transfert de connaissances pour l'avancement d'une filière porcine prospère et durable.



L'équipe a développé une grande expertise en matière de production porcine.

En outre, le CDPQ est la courroie de transmission entre la recherche fondamentale et l'application terrain. Son rôle est de travailler à identifier ce qui est le plus pertinent pour les entreprises dans le contexte québécois et orienter le développement de la recherche fondamentale en lien avec les besoins terrain. Depuis 30 ans, le CDPQ a accompagné et soutenu avec brio la filière dans ses défis. Comme beaucoup de domaines, l'industrie porcine a grandement changé depuis les trente dernières années, mais le CDPQ s'est adapté à tous ces changements et c'est la raison pour laquelle il occupe une place si importante au sein de la filière porcine avant tout, mais également de plus en plus dans d'autres espèces. Au-delà de toutes ces statistiques et réalisations, le CDPQ et ses partenaires constituent une équipe passionnée toujours prête à relever les mandats et les défis de l'industrie. Bref, l'industrie québécoise du porc ne serait pas ce qu'elle est aujourd'hui sans l'apport inestimable du CDPQ. Les Éleveurs tiennent à remercier toute l'équipe du Centre de développement du porc du Québec pour leur travail des 30 dernières années. ■

PPA :

L'EQSP prend part à un exercice de simulation pancanadien

Dans le cas d'une déclaration confirmée d'une maladie animale exotique au Canada – dont la peste porcine africaine (PPA) – toutes les exportations canadiennes de porcs vivants et de produits du porc cesseraient immédiatement, et ce, pour une période indéterminée. De façon à être adéquatement préparé à une telle situation il est primordial de planifier la gestion des surplus de porcs destinés au marché d'exportation afin de réduire le plus possible les impacts que cela engendrerait sur le secteur porcin québécois.

Exercice de simulation pancanadien

Un exercice national de planification basé sur un scénario de dépeuplement de troupeau et d'élimination des carcasses en cas de peste porcine africaine a été mis en place par un comité fédéral-provincial-territorial-industrie sous le leadership de l'Agence canadienne d'inspection des aliments (ACIA). Il a donc été demandé à tous les comités provinciaux de mesures d'urgence du secteur porcin du pays de procéder à l'élaboration de plans détaillés selon les deux scénarios présentés, le premier portant sur l'infection d'un site de production et le deuxième sur l'abattage humanitaire des porcs en surplus en situation de fermeture des frontières à nos exportations. Dans ces deux scénarios, la même ferme fictive a servi de référence pour la simulation, et ce, pour toutes les provinces. Ultimement, ce projet permettra donc de valider les approches préconisées dans chaque province ou région du pays afin de s'assurer que les préparations mises en place soient adéquates en cas de déclaration positive d'une maladie animale exotique au Canada. Enfin, grâce aux données récoltées dans le cadre de l'exercice, les provinces et les régions seront en mesure de procéder à l'identification des goulots d'étranglement potentiels ainsi qu'à prévoir comment les aborder.



SCÉNARIO - Inventaire des porcs :

3 verrats	2 500 porcelets en maternité
1 500 truies	5 000 porcelets en pouponnière
100 cochettes	13 000 porcs en engraissement

AU QUÉBEC - Troupeau moyen et plus gros troupeau sur le même site

Maternité moyenne : 363	La plus grosse : 3 200
Pouponnière moyenne : 3 000	La plus grosse : 11 900
Engraissement moyen : 2 613	Le plus gros : 8 800

Dans le cadre du scénario présenté par l'ACIA, une ferme fictive a servi de référence pour toutes les provinces du Canada. La ferme fictive proposée dans la simulation ne correspondait pas tout à fait aux fermes typiques du Québec par sa taille, comme le démontrent les données ci-dessus.

Stratégies de l'EQSP en cas d'infection d'une production

L'Équipe québécoise de santé porcine a présenté un tableau des différentes étapes à prendre en compte dans le cas de l'infection d'un site de production. Sa stratégie quant au dépeuplement du lieu d'origine infecté inclut cinq volets principaux, soit les méthodes d'euthanasie opérationnelles (gazage, électrocution, pistolets percuteurs, etc.), les stades de production auxquels ces méthodes seraient appliquées, les types et la quantité de porcs touchés et, finalement, le débit du dépeuplement pour chacune des sections proposées.

En tout, selon l'EQSP, 52 personnes seraient requises pour mettre en application la stratégie proposée sur le site fictif de l'exercice, et ce, sur une période de 3 jours. En ayant accès à l'unité mobile d'électrocution que l'EQSP est en processus d'acquérir, c'est plutôt 36 personnes qui seraient déployées sur une période estimée de 2,75 jours. L'estimation du coût total du dépeuplement (incluant le personnel et les accommodations) est de 106 000 \$. Pour ce qui est de la deuxième partie de l'exercice portant sur l'abattage humanitaire dans le cas d'une déclaration confirmée de PPA, le scénario suggérerait un arrêt des exportations pour un minimum d'un an, avec incertitude sur les délais d'une réouverture partielle ou complète des marchés. Dans la réalité, des ententes de zonages entre le Canada et nos principaux partenaires commerciaux pourraient significativement amoindrir un tel scénario.

Tableau des étapes à considérer en cas d'infection d'un site de production

Méthodes d'euthanasie opérationnelles	Stade de production	Types de porcs	Quantité	Débit (porc / heure)
Gazage par CO ₂ dans une boîte	Maternité	Porcelets	1 875	+/- 288
	Maternité	Porcelets	625	+/- 544
Gazage par CO ₂ dans une remorque	Pouponnière	Porcelets	5 000	+/- 400
	Engraissement	Porc	5 200	+/- 214
Électrocution	Engraissement	Porcs	7 800	+/- 60 par appareil d'électrocution 4 appareils au total
		Cochettes	100	
	Reproduction	Truies	1 500	
		Verrats	3	

Le tableau de l'EQSP sur les différentes technologies à utiliser selon le type et le nombre de porcs identifiés pour la ferme fictive de l'exercice pancanadien.

Résultats possibles et hypothèses avancées par l'EQSP

Afin de rencontrer les contraintes de l'exercice proposant un arrêt des exportations sur une période minimale d'un an, certaines hypothèses sont avancées par l'Équipe québécoise de santé porcine, dont la nécessité d'une réduction minimale de 60 % du cheptel porcin québécois de tous les stades de production. L'équipe a également présenté un tableau fictif sur la quantité et la masse de porcs attendues au Québec en cas de dépeuplement de masse. Selon le scénario envisagé, plus de 2 715 000 porcs pourraient être à éliminer, soit environ 295 000 par semaines sur une période de 20 semaines. D'après leurs données, au Québec, la capacité d'élimination de carcasses de porcs par semaine se situe présentement à 8 527 TM. Le manque à combler en élimination hebdomadaire serait donc de 6 673 TM. L'EQSP a également abordé les endroits et les technologies pour le dépeuplement des porcs infectés et des porcs sous restriction de mouvement. L'équipe a émis des données provisoires quant à l'endroit et aux technologies à utiliser en ce qui a trait aux porcs sains en surplus que l'on souhaiterait voir dirigés vers les abattoirs actuels pour abattage humanitaire.

CHEZ AGRISUM
L'EAU C'EST VITAL

Nettoyage de conduites d'eau - Acidification - Désinfection - Installation

Contactez-nous
info@agrisum.ca | 438 622-6971 |

Agrisum

217379

L'EQSP a présenté un tableau fictif

sur la quantité et la masse de porcs attendues au Québec
en cas de dépeuplement de masse.

Quantité et masse de porcs attendues au Québec en cas de dépeuplement de masse

Description	Porcelets 7j si 3 ^e tiers gestation (<90j)	Porcelets non sevrés	Porcelets sevrés	Porcs d'engrais- sement	Truies et cochettes	Verrats	Avortements 1 ^{er} et 2 ^e tiers gestation (10%)	Total
Inventaire annuel des porcs	S.O.	448 895	1 028 648	2 704 771	344 685	2 581	8 272	4 529 580
Inventaire des porcs à éliminer	S.O.	269 337	617 189	1 622 863	206 811	1 549	S.O.	2 717 748
Poids total des carcasses éliminées (TM)	276	1 616	18 516	219 086	46 532	426	37	286 490
Inventaire des porcs à éliminées / semaines	25 587	89 779	88 170	81 143	10 341	77	1 128	295 097
Poids total des carcasses à éliminer / semaine (TM)	69,1	538,7	2 645,1	10 954,3	2 326,6	21,3	3,3	16 558
Temps de dépeuplement (sem.)	4	3	7	20	20	20	11	Max 20

L'équipe québécoise de santé porcine a réalisé un tableau fictif sur la quantité et la masse de porcs attendues au Québec en cas de dépeuplement de masse sur la base du scénario d'une réduction de 60 %.

**estrie
richelieu**
MUTUELLE D'ASSURANCE AGRICOLE

*Le porc
du Québec*

*Cette viande à la fois
maigre et nutritive fait
également partie de nos
traditions culinaires
depuis des générations*

*Demandez à votre
courtier de nous contacter
www.estrierichelieu.com*

Équipements

En prévision d'une situation de crise sanitaire, l'EQSP cumule, depuis quelques années, certains équipements de dépeuplement. Grâce à une aide financière du MAPAQ en 2021 et une autre d'Agriculture et Agroalimentaire Canada (AAC) en 2022, l'EQSP pourra améliorer grandement la diversification et le volume de son inventaire dont l'acquisition d'une unité mobile d'électrocution. Parmi ces nouvelles acquisitions, on retrouve, entre autres de l'équipement destiné au gazage avec le dioxyde de carbone (CO₂), des équipements de contention et d'électrocution, et finalement, plusieurs modèles de pistolets percuteurs avec un volume significatif de cartouches de différents calibres.

Méthodes de dépeuplement

Une revue littéraire sur des concepts et des méthodes d'euthanasie par les gaz et l'électrocution des porcs a été menée en 2022 afin de comparer et documenter avec précision le choix des méthodes de dépeuplement massif fait par l'EQSP. Ce projet, mené par le CDPQ en collaboration avec l'EQSP, est financé à partir de l'enveloppe de 250 000 \$ du MAPAQ et sera terminé d'ici la fin de l'année 2022. Le choix des méthodes de dépeuplement pourra évoluer dans le temps au fur et à mesure que de nouvelles technologies sont rendues disponibles sur le marché ou sont élaborées. L'EQSP a d'ailleurs amorcé, en février dernier, un projet pour concevoir une unité mobile d'électrocution avec Les Industries Riopel Inc. grâce à l'aide financière d'AAC, du MAPAQ et des Éleveurs de porcs du Québec. La conception de l'unité mobile d'électrocution ainsi que la première activité sur le design et les aspects de santé et sécurité au travail ont été complétés à la fin mars. L'activité d'achat et de fabrication de la remorque a débuté en avril et est en cours de réalisation. Le projet est prévu être complété pour la fin 2023.

Formations offertes

Deux formations sur l'euthanasie des porcs sont offertes à ce jour par l'EQSP. Celle-ci donne depuis plusieurs années une formation sur l'utilisation des pistolets percuteurs avec Dre Martine Denicourt, médecin vétérinaire praticienne. Cet automne, l'EQSP livre une nouvelle formation aux éleveurs sur l'utilisation du CO₂ pour l'euthanasie de porcelets en maternité. Pour plus d'informations sur les formations offertes par l'EQSP, contacter Mme Leila Aguilera au (450) 679-0540 poste 8819 ou par courriel à laguilera@eqsp.ca

Vidéos de biosécurité rehaussée

Un projet de production de courtes vidéos tutorielles pour aider à la mise en application des protocoles de biosécurité en situation d'urgence de l'EQSP a été entrepris en collaboration avec le Conseil canadien du porc (CCP). Ce dernier a mis sur pied un comité national d'experts incluant des représentants de l'EQSP et assure le financement du projet à partir de fonds d'AAC. Ces vidéos seront par la suite rendues disponibles à l'échelle canadienne en mars 2023.

Désinfectants efficaces contre les maladies déclarables

Un répertoire sur les désinfectants efficaces contre les maladies déclarables a été produit par l'EQSP. Les produits cités portent sur les 10 maladies à déclaration obligatoire au Canada causées par un virus ou une bactérie. Les désinfectants ne sont pas une approche efficace pour le contrôle des deux maladies parasitaires à déclaration obligatoire que sont la trichinellose et la cysticerose. Ce travail a constitué en l'analyse de 213 produits commerciaux de 89 compagnies, 15 composés chimiques et 8 produits non enregistrés. Ce répertoire est disponible auprès de l'EQSP.

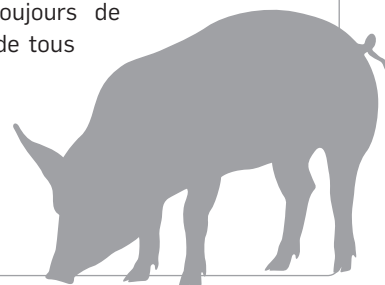
Une année chargée pour l'EQSP

Enfin, durant la dernière année, le travail de l'EQSP a porté presque essentiellement à la préparation d'une éventuelle incursion de la PPA au Québec ou au Canada étant donné la menace qu'elle représente par sa continuelle propagation à l'échelle mondiale et l'importance des impacts qu'elle aurait sur le secteur porcin. Ces travaux font partie d'un processus de développement et d'amélioration continu du plan de mesures d'urgence de l'organisation qui pourrait s'appliquer à toute autre maladie animale exotique. L'EQSP tient à souligner que tout le travail réalisé quant à la préparation face à la PPA n'aurait pas été possible sans l'apport financier important de sources externes et la collaboration de plusieurs partenaires. L'équipe souhaite souligner et remercier chaleureusement ces organisations subventionnaires pour leur appui, dont les Éleveurs de porcs du Québec ont également contribué pour un montant de 137 175 \$ au projet d'unité mobile.



Situation mondiale de la PPA

Pour l'année 2022, l'Organisation mondiale de la santé animale dénombrait 71 000 déclarations de cas de contamination à la peste porcine africaine dans le monde, en date du 1^{er} septembre. Ces déclarations comprennent tous les cas autant chez des porcs domestiques que des sangliers ou porcs sauvages. L'urgence d'une mobilisation générale est donc toujours de mise pour la gestion de tous les risques et la préparation de stratégies en vue d'une possible introduction de l'épidémie au pays. ■



Raphaël Bertinotti, coordonnateur des maladies endémiques et du dossier des antibiotiques pour l'Équipe québécoise de santé porcine rbertinotti@leseleveursdeporcs.quebec

La cible de réduction de 20 % de l'utilisation des antibiotiques a été dépassée!

Pour lutter contre l'antibiorésistance, l'une des principales menaces pour la santé humaine et animale, l'Équipe québécoise de santé porcine (EQSP), en 2018, avait fixé une cible de réduction globale de 20 % de l'utilisation des antibiotiques importants en médecine humaine en 2020 par rapport à 2016. Bonne nouvelle : la cible a été non seulement atteinte, mais même dépassée!



Un plan de mobilisation et de sensibilisation a été mis en place afin d'atteindre la cible de réduction de l'utilisation des antibiotiques.

Ce succès témoigne encore une fois de la grande proactivité de notre secteur porcain québécois. Il faut féliciter les éleveurs ainsi que tous les vétérinaires et tous les intervenants qui les ont soutenus!

Pour atteindre cette cible, un plan de mobilisation et de sensibilisation avait été mis en place pour soutenir les éleveurs et les intervenants. Les deux objectifs de ce plan de mobilisation et de sensibilisation étaient les suivants :

1. Mesurer l'usage des antibiotiques sur un échantillon de sites volontaires en 2021 et réaliser, en 2019, à l'aide d'un sondage, une mesure intermédiaire (voir l'article de décembre 2019 du *Porc Québec* pour les résultats du sondage) de l'avancée de la mobilisation et de la sensibilisation sur l'usage des antibiotiques auprès des vétérinaires et éleveurs.
2. Concevoir des outils de sensibilisation à l'intention des éleveurs et des intervenants du secteur sur les stratégies de réduction de l'usage des antibiotiques (fiches, revue de littérature, formations, site Internet).

Mesure de l'usage des antibiotiques

En 2021, une enquête a été réalisée par la Chaire de recherche en salubrité des viandes de la Faculté de médecine vétérinaire de l'Université de Montréal auprès de 176 sites afin de faire un portrait de l'évolution de l'utilisation des antibiotiques depuis 2016.

Les données ont été collectées pour les mêmes sites en 2016 et en 2020, soit sur 38 maternités, 48 pouponnières et 119 engraissements, le tout totalisant 205 stades de production. Toutes les voies d'administration ont été évaluées : aliments, eau et injection. Chaque éleveur ayant participé à cette enquête recevra un rapport individuel lui permettant de se comparer avec les autres sites.

Malgré une année 2020 difficile (crises SRRP, porcs en attente, etc.), une réduction significative de plus de 20 % de l'usage des antibiotiques a été obtenue dans chaque stade de production.

Le tableau 1 ci-dessous présente les pourcentages de réduction obtenus selon le type d'animaux et les voies d'administration (toutes voies d'administration vs aliments seuls).

La réduction de l'utilisation des antibiotiques a été la plus importante chez le porc en engraissement. En pouponnière, phase où il est plus difficile de réduire l'utilisation des antibiotiques, puisque les jeunes animaux ont une immunité en développement et sont donc plus susceptibles aux infections, la cible de réduction de 20 % a également été atteinte. Les éleveurs ont principalement réduit l'utilisation des médicaments dans les aliments et ont traités de façon plus ciblée les porcs (dans l'eau ou par injection). C'était une des bonnes pratiques qui avait été recommandée par la filière porcine.

Tableau 1 : Réduction de l'utilisation des antibiotiques entre 2016 et 2020 par stade de production et pour différentes voies d'administration des antibiotiques.

Stade de production	Pour toutes les voies d'administration (aliments, injection, eau) (en %)
Maternité	-42 % (n = 38)
Pouponnière	-28 % (n = 37)*
Engraissement	-65 % (n = 102)*

* Les élevages de type naisseur-finisserieur ont été exclus du calcul, car il est impossible de savoir avec précision si les antibiotiques vendus pour usage dans l'eau ou par injection ont été consommés en période de pouponnière ou en période d'engraissement.



Ferme Rol-Clair, St-Martin, Québec
Bloc saillies de 752 cages d'une dimension de 212'-0" x 79'-8"



UN PROJET SIGNÉ
GLOBAL
INGÉNIERIE / CONSTRUCTION / INSTALLATION

Contactez-nous pour vos projets

(418) 694-8523
info@globalconcept.ca
www.globalconcept.ca

215105

Réduction des antibiotiques de catégorie 1

L'utilisation des antibiotiques de catégorie 1 ou très important pour la santé humaine a été considérablement réduite entre 2016 et 2020 selon les données de l'enquête. En 2016, l'utilisation de ces antibiotiques était la plus importante en maternité chez les porcelets sous la mère. Le nombre de sites utilisant ces antibiotiques ainsi que l'intensité de l'utilisation ont diminué grandement entre 2016 et 2020. Une réduction de l'utilisation de 100 %, 99,8 % et 96 % a été atteinte entre 2016 et 2020 pour respectivement la maternité, la pouponnière et l'engraissement

Des outils à l'intention des éleveurs et des intervenants du secteur sur les stratégies de réduction de l'usage des antibiotiques ont été élaborés pour illustrer des pistes de solution pour réduire l'utilisation des antibiotiques lors de problématiques courantes en élevage.

En septembre 2018, une réflexion a été réalisée pour définir les pratiques d'usage des antibiotiques à réévaluer, notamment parce qu'elles sont les plus incriminées dans le développement de la résistance bactérienne. Trois lignes directrices en lien avec l'utilisation des antibiotiques ont été identifiées :

- Réduire la durée d'utilisation des antibiotiques dans la moulée avec un usage maximal de trois semaines et une réévaluation régulière des besoins.
- Remettre en cause les usages de routine, quelle que soit la voie d'administration.
- Réduire l'utilisation des antibiotiques de catégorie I.

À partir de cette liste de pratiques à risque et avec un groupe de travail, des situations types ont été également élaborées pour constituer un support de communication, sous forme de 10 fiches, lors de discussion sur le sujet entre le vétérinaire et l'éleveur.

Vous pouvez retrouver de l'information, notamment des outils sur les pratiques à mettre en place pour améliorer la santé des troupeaux (biosécurité, lavage et désinfection, etc.) afin de réduire l'utilisation d'antibiotiques à l'adresse suivante : http://www.accesporcqc.ca/antibiotiques/pub_pres.php.



L.G. HÉBERT ET FILS LTÉE (abattoir)

Achats de truies et mâles de réforme

Antonio Filice et Mario Côté 428, rue Hébert
Propriétaires Ste-Hélène de Bagot
Cité Johnson, (Qc)
450 791-2630 JOH 1M0
171164

L'utilisation des antibiotiques de catégorie 1 ou très important pour la santé humaine a été considérablement réduite entre 2016 et 2020 selon les données de l'enquête.

Prochaines étapes : continuer le travail!

L'EQSP est présentement en train de se concerter sur la possibilité de définir une nouvelle cible. Elle travaille aussi à explorer, avec le MAPAQ, la possibilité de mettre en place un système de monitoring pérenne – et le plus complet possible – de l'utilisation des antibiotiques dans notre secteur. Ces initiatives ont pour objectif de continuer les efforts de réduction de l'utilisation d'antibiotiques afin de pouvoir préserver leur efficacité.



Pour en savoir davantage sur les résultats et les défis à relever pour l'avenir, venez assister à la conférence « *Des progrès réalisés et des défis à relever* » par Dre Laurie Pfleiderer lors du Porc Show le 7 décembre 2022 à Québec.

Remerciements

Nous tenons à remercier Dre Cécile Ferrouillet de la Chaire de recherche en salubrité des viandes de la Faculté de médecine vétérinaire de l'Université de Montréal qui a piloté une grande partie du projet et l'ensemble des membres du Comité consultatif sur l'usage judicieux des médicaments. Également, nous tenons à souligner que le projet est financé par l'entremise du Programme de développement sectoriel, en vertu du Partenariat canadien pour l'agriculture, entente conclue entre les gouvernements du Canada et du Québec. ■



ÉQUIPEMENTS DE MISE BAS

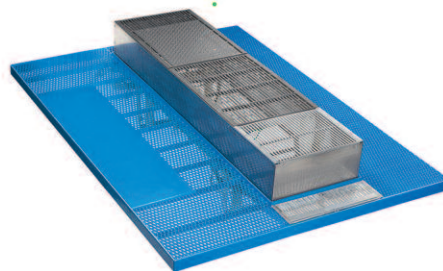
Pour élevage porcin

SYSTÈME D'ALIMENTATION CONTRÔLÉ

- ▶ aucun gaspillage d'eau et de moulée

PLANCHER ASCENSEUR

- ▶ protège les porcelets



Besoin de moderniser vos équipements ?

1 800 361-1003 | jolco.ca |   

Membres du groupe Jolco





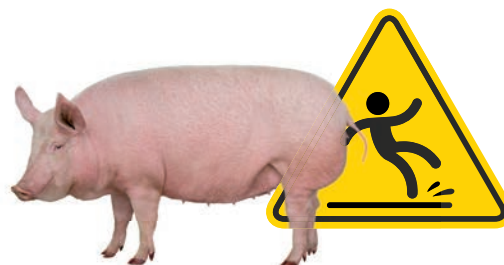
Une large proportion des accidents enregistrés par les entreprises porcines sont liés à des chutes. Même si ces accidents sont rarement fatals, il est primordial de se prémunir de ce type de danger.

Être conscient que :

- Des planchers glissants ou inégaux, la présence d'objets au sol dans lesquels on peut se prendre les pieds, un éclairage déficient et l'utilisation d'équipement non approprié pour les tâches à accomplir accentuent les risques de chute.
- Les porcs et les truies peuvent constituer un danger pour votre sécurité si vous êtes cloué au sol en raison d'une mauvaise chute ou d'un malaise.
- Les chutes ne sont pas limitées aux endroits en hauteur, elles peuvent également avoir lieu sur le plancher de travail.

Les dangers pour vous :

- Incidence à long terme sur la qualité de vie et la performance au travail.
- Blessures importantes ou même fatales si vous êtes cloué au sol dans un parc avec des porcs.





ENVIRONNEMENT DE TRAVAIL : ATTENTION AUX CHUTES!

Des mesures à préconiser :

- Aménager, entretenir et nettoyer les espaces de travail.
- Porter des bottes avec semelles antidérapantes.
- Adapter l'éclairage. Plus le travail demande de la précision, plus il doit être fort.
- Installer une structure de travail sécurisée plutôt qu'une échelle ou un escabeau pour les travaux qui durent plus d'une heure.
- Si le travail nécessite absolument l'utilisation d'un escabeau ou d'une échelle, l'installer sur une surface antidérapante et non accessible aux porcs.
- L'utilisation d'antidérapants comme les copeaux de rabotage (ripe) est à favoriser lors du déplacement des porcs pour la sécurité des animaux et des travailleurs.
- Se mouvoir avec calme, sans faire de mouvements brusques.
- Anticiper les mouvements des porcs et des truies.

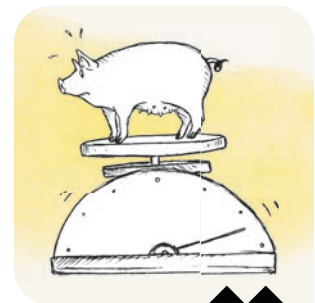


*Adapter l'éclairage.
Plus le travail demande
de la précision,
plus il doit être fort.*

Gare aux chutes en hauteur!

Même si les chutes au sol représentent de plus grands risques en production porcine, il faut aussi faire attention aux chutes en hauteur. Lorsqu'il faut monter dans les silos ou déneiger une toiture, il est important de prendre les mesures de protection nécessaires pour éviter les risques d'accident.

- Par exemple, porter un harnais attaché à une ligne de vie, éviter de monter si ce n'est pas nécessaire, mettre en place un escalier sécuritaire, etc.



*De par leur poids considérable,
les porcs adultes peuvent constituer
un réel danger pour votre sécurité
si vous êtes cloué au sol.*

Illustration : Judith Boivin-Robert

CONCOURS ÉTUDIANTS 2^e ET 3^e CYCLES : FÉLICITATIONS À TOUS!

Dans le cadre de la programmation 2022 de l'Assemblée générale annuelle du CDPQ, le 20 septembre dernier, se tenait pour une quatrième année consécutive un concours avec des étudiants de 2^e et 3^e cycles universitaires.



Mariela Segura, professeure titulaire à la Faculté de médecine vétérinaire – Université de Montréal; Yaima Burgher Pulgarón, gagnante du concours, et Francis Simard, Trouw Nutrition Canada et membre du Comité RDT.

Six candidats et candidates ont été sélectionnés par le Comité RDT (comité Recherche Développement et Transfert) et ont partagé durant cet événement les résultats de leur projet de recherche dans le secteur porcin.

Ces présentations ainsi qu'un résumé de leur projet sont accessibles dans notre section « Conférences et événements ».

Le comité d'évaluation a sélectionné au premier rang, Mme Yaima Burgher Pulgarón, qui s'est mérité une bourse de 750 \$ pour la meilleure présentation. Mme Burgher Pulgarón est étudiante au doctorat, sous la direction du Dr Carl A. Gagnon de la Faculté de médecine vétérinaire de l'Université de Montréal. Sa présentation portait sur « Les infections virales en présence de circovirus porcin de type 2 : mieux comprendre ses bases et ses effets dans les cellules de porc ».

Félicitations à Mme Burgher Pulgarón et à tous les étudiants participants!

Rappel! Les conférences du 20 septembre dernier présentées par l'équipe du CDPQ sont également disponibles sur notre site Internet dans la section « Conférences et événements » (voir Assemblée générale du CDPQ, présentation des conférences...).

VIDÉO SUR LA MATERNITÉ DE RECHERCHE ET DE FORMATION



Voyez notre toute nouvelle vidéo sur notre maternité de recherche et de formation ! Vous y verrez en bref nos installations et équipements.

Prenez quelques minutes pour la visionner et n'hésitez pas à contacter Francis Pouliot (fpouliot@cdpq.ca) pour toutes questions en lien avec nos services offerts pour la réalisation de projets de recherche au sein de cette infrastructure à la fine pointe de la technologie!

Vidéo disponible sur notre chaîne Youtube : <https://www.youtube.com/channel/UCzjTQbG-KT1gfwfQgEPdgoQ>

La Chaire Musculo de l'Université Laval – nouveau site Internet à découvrir!



En collaboration avec Linda Saucier, professeure-chercheuse à l'Université Laval et titulaire de la Chaire, notre équipe a eu le plaisir de réaliser le site Internet de la Chaire de recherche MAPAQ sur la qualité et la salubrité de la viande (Musculo). <https://musculo.fsaa.ulaval.ca/>

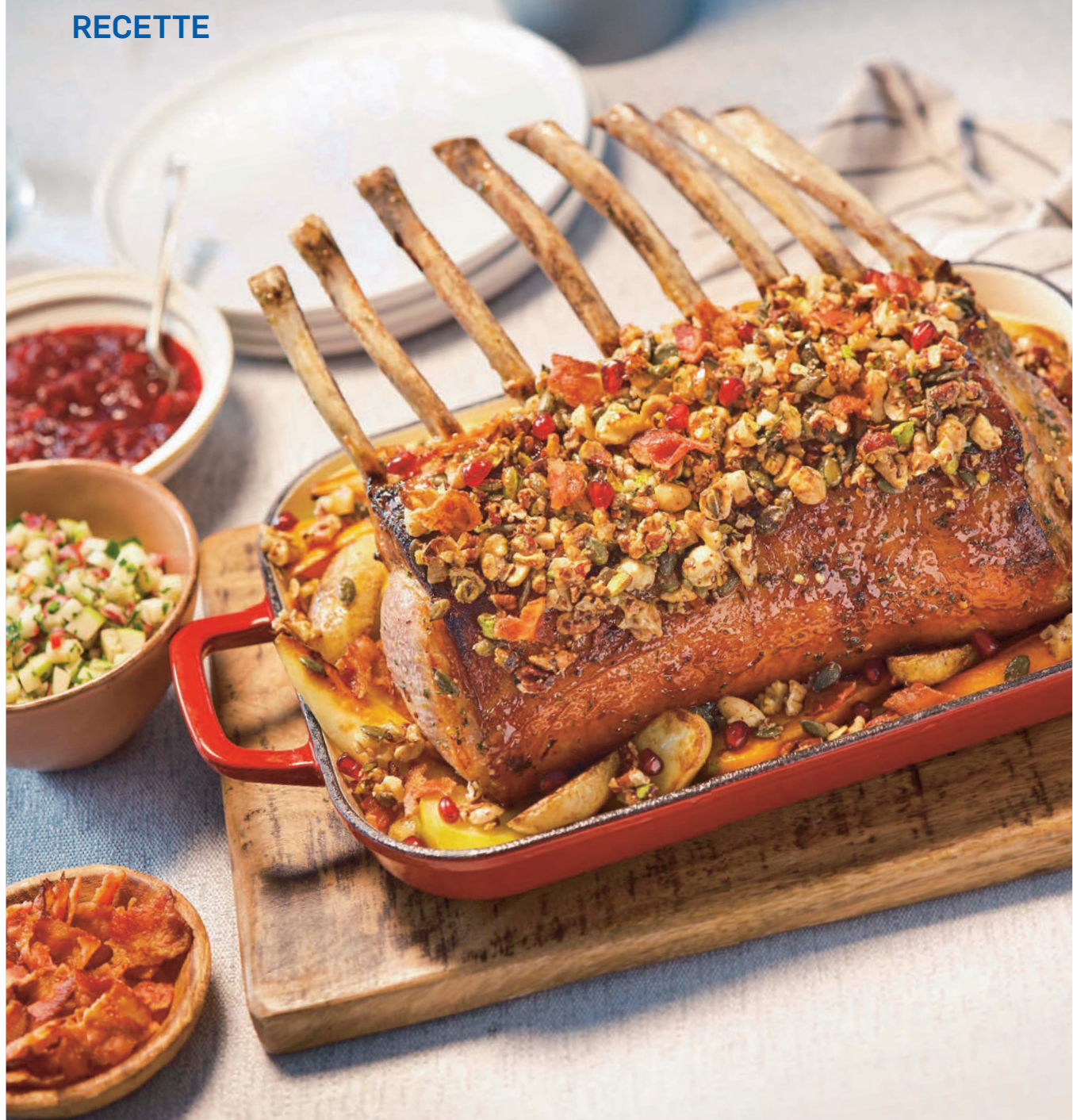
La Chaire Musculo vise à améliorer la qualité et l'innocuité des produits carnés afin de réduire les pertes et le gaspillage alimentaires ainsi que de maintenir la compétitivité du secteur des viandes. Dans une approche durable et intégrée de la ferme à la table, la Chaire élabore des stratégies novatrices à toutes les étapes de la chaîne alimentaire afin de toujours mieux répondre aux exigences des consommateurs pour des produits de viande sains et nutritifs.

Notre équipe s'implique aussi pour maintenir le site Internet à jour. Vous y trouverez de multiples informations :

- Projets en cours ou terminés
- Membres de l'équipe
- Publications
- Nouvelles de la Chaire et de l'équipe
- Évènements à venir dans ce domaine
- Valeur nutritionnelle des viandes par espèce (animaux d'élevage et gibiers)
- Et plus encore! ■

		NOUVEAU!! INJECT  DETECTABLES 	 MANIPULER LES CADAVRES	
ZEPHYR EXL PERCUTEUR POUR PORCELET ET DINDE	SV2 ÉCHOGRAPHE SANS FILS	IDÉAL D3 16 X 1.5	TRACTEUR MAXX	BALANCE CIMA
				
LAMPE CHAUFFANTE BLANCHE POLYPROPYLÈNE	LAMPE CHAUFFANTE DORÉE ALUMINIUM	AMPOULES CHAUFFANTES 110V OU 220V	MARQUEUR 550ML PROGUARD+KONK	JOUET EASY-FIX
		Cell.: (450) 776.0596 SF: 1.888.446.4647 louis@secrepro.com www.secrepro.com		 218332

RECETTE



Pour les Fêtes,
**IMPRESSIONNEZ LA VISITE AVEC
CE CARRÉ DE PORC FESTIF!**

—
PORTIONS : 6 À 8
PRÉPARATION : 1 HEURE
CUISSON : 1 H 20 MINUTES
COUPE : CARRÉ DE PORC
NIVEAU DE DIFFICULTÉ : FACILE

Carré de porc festif



INGRÉDIENTS

1 carré de porc du Québec de 6 à 8 côtes, avec os, non ficelé (environ 1,8 kg / 4 lb)
45 ml (3 c. à table) de beurre
45 ml (3 c. à table) de miel
30 ml (2 c. à table) de feuilles de sauge, hachées finement
15 ml (1 c. à table) de feuilles de romarin, hachées finement
2,5 ml (½ c. à thé) de flocons de piments broyés
Sel et poivre du moulin, au goût

Légumes

454 g (1 lb) de pommes de terre Yukon Gold, coupées en quartiers d'environ 1 cm (½ po) d'épaisseur
454 g (1 lb) de panais, coupés en quartiers d'environ 1 cm (½ po) d'épaisseur
454 g (1 lb) de carottes nantaises, coupées en deux sur la longueur
2 pommes Granny Smith, coupées en 8 quartiers chacune
45 ml (3 c. à table) d'huile d'olive
Sel et poivre du moulin, au goût

Garnitures aux choix

Noix rôties et concassées (pistaches, amandes, pacanes, graines de citrouille, etc.)
Bacon cuit et croustillant, haché
Gelée de pomme ou d'abricot, chauffée légèrement
Sauce aux canneberges du commerce ou maison

Gremolata

375 ml (1 ½ tasse) de feuilles et tiges de persil plat, ciselées
75 ml (1/3 tasse) de graines de citrouille, hachées
15 ml (1 c. à table) de feuilles de sauge, ciselées
Zest de 1 citron
1 gousse d'ail, hachée finement

Croûtons à l'ail et à la sauge

45 ml (3 c. à table) de beurre
15 ml (1 c. à table) d'huile d'olive
60 ml (¼ tasse) de feuilles de sauge
750 ml (3 tasses) de pain rassis, coupé en petits dés
1 gousse d'ail, hachée finement

Salsa aux pommes

2 pommes de couleurs variées, coupées en dés
½ oignon rouge, coupé en petits dés
1 petit piment fort, haché finement
125 ml (½ tasse) de feuilles de persil plat ou de coriandre, hachées finement
30 ml (2 c. à table) de jus de citron
15 ml (1 c. à table) de miel

PRÉPARATION

Au four

1. Placer la grille au centre du four. Préchauffer le four à 190 °C (375 °F).
2. Dans une petite casserole, faire chauffer légèrement le beurre avec le miel, la sauge, le romarin et les flocons de piment jusqu'à ce que le beurre et le miel soient fondus. Retirer du feu et laisser tiédir légèrement, soit environ 10 minutes.
3. Entre-temps, sur une grande plaque de cuisson, mélanger les pommes de terre, les panais, les carottes et les pommes avec l'huile d'olive. Saler et poivrer généreusement. Tasser les légumes légèrement pour dégager une place au centre pour le porc.
4. Déposer le carré de porc au centre de la plaque de cuisson et le badigeonner de beurre au miel. Saler et poivrer généreusement.
5. Cuire au four environ 1 heure 10 minutes, ou jusqu'à ce qu'un thermomètre inséré au centre du carré indique 60 °C (140 °F) pour une cuisson rosée. Badigeonner le porc de jus de cuisson à plusieurs reprises et mélanger les légumes pendant la cuisson. Au besoin, couvrir les os de papier d'aluminium pour éviter qu'ils caramélisent trop par endroit.
6. Si désiré, 15 minutes avant la fin de la cuisson du carré de porc, mélanger 250 ml (1 tasse) de noix concassées et de graines de citrouille entières avec 30 ml de miel. Répartir sur le dessus du carré de porc pour créer une croûte. Au besoin, placer le carré en angle pour aider la garniture à rester en place jusqu'à ce qu'elle caramélise.
7. Réserver sur une assiette de service et couvrir de papier d'aluminium. Laisser reposer le porc 15 minutes. Si les légumes ne sont pas encore tendres, les retourner au four.
8. Servir le carré de porc et les légumes au centre de la table. Accompagner des garnitures aux choix.

Garnitures

9. Pour la gremolata, dans un bol, mélanger tous les ingrédients. Saler et poivrer au goût.
10. Pour les croûtons, dans une poêle à feu moyen, faire fondre le beurre avec l'huile d'olive. Ajouter les feuilles de sauge et cuire jusqu'à ce qu'elles soient croustillantes. Retirer la sauge en laissant le beurre dans la poêle et réserver sur une assiette. Saler. Dans la même poêle, cuire les dés de pain et l'ail jusqu'à ce que le pain soit doré. Saler et poivrer. Transférer dans un bol et parsemer de la sauge en l'émiettant avec vos doigts. Bien mélanger et rectifier l'assaisonnement.
11. Pour la salsa aux pommes, dans un bol, mélanger tous les ingrédients. Saler et poivrer au goût.

DE PORC ET D'AUTRE

Anne Cazavan, conseillère aux communications acazavan@leseleveursdeporcs.quebec

Les Mascouchois ne sont pas des jambons!

La ville de Mascouche a récemment misé sur l'humour afin de faire passer un message à ses citoyens. En effet, la campagne « À Mascouche, on n'est pas des jambons », déployée au mois de juillet dernier, vise à sensibiliser les Mascouchois aux enjeux liés au manque de civisme en lien avec la propreté. La ville a fait appel à l'agence créative Tatum qui a mis en place une campagne originale en créant des personnages impolis qualifiés de « jambons » posant des gestes disgracieux. Bref, il s'agit d'une campagne assez loufoque, certes, mais pourvue d'un bel objectif, soit de sensibiliser les citoyens à l'incivilité et de favoriser le « mieux-vivre ensemble ».

Source : TVA nouvelles, juillet 2022



Record Guinness de grillades de saucisses en Montérégie

Le 17 septembre dernier, plus de 914 personnes se rassemblaient dans un parc de Saint-Jean-sur-Richelieu afin d'établir le record Guinness du plus grand nombre de gens à faire cuire des saucisses sur le barbecue simultanément! C'est pour célébrer son 25e anniversaire que l'entreprise locale Dalisa, qui produit principalement de la saucisse, a orchestré ce rassemblement unique en son genre. La foule s'est donc rassemblée autour des 104 barbecues au charbon prévus pour l'occasion et a entrepris la cuisson des saucisses. Un représentant de l'organisation Guinness World Record était sur place pour officialiser le record et a remis une plaque commémorative aux membres de la famille Pascoal, propriétaires de l'entreprise Dalisa. Les participants ont ensuite savouré collectivement leur millier de saucisses fumantes sous le soleil. L'entièreté des revenus amassés par l'activité a été versée à l'hôpital Sainte-Justine. Quelle belle initiative!

Source : Le Journal de Montréal, septembre 2022.



Redéfinir le concept de la mort

Aidé de ses collègues de l'École de médecine de Yale, le neuroscientifique David Andrijevic a réalisé une réelle prouesse : restaurer les fonctions cellulaires et même certains organes après la mort. C'est grâce à OrganEx, un système qui pompe un liquide qui remplace le sang dans le corps de cochons, que cette découverte a vu le jour. La composition de ce liquide a permis de restaurer l'activité de certaines cellules et de certains tissus, et ce, une heure après le décès des porcs. Étonnamment, les cellules du cœur ont été capables de se contracter à nouveau et des régions de leur foie et de leurs reins ont aussi montré des signes d'activité. « Nous avons aussi pu rétablir la circulation à travers tous les corps, ce qui nous a étonnés », a souligné Nenad Sestan, directeur de ces recherches prometteuses. Aucune activité électrique, signe que l'animal était conscient, n'a toutefois été enregistrée dans le cerveau, ce qui signifie que les cochons n'ont pas été littéralement ressuscités, mais l'avancée est tout de même exceptionnelle. La définition de la mort pourrait donc être amenée à changer au fil des avancées de la médecine.

Source : Futura-Sciences, août 2022

Porcilis®
ILEITIS

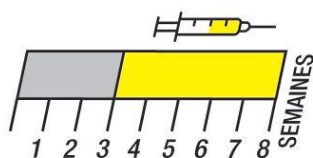
CHOISISSEZ LA MEILLEURE OPTION

Procurez un bon départ à vos porcs avec le vaccin Porcilis® Ileitis.

DES OPTIONS DE DOSAGE MIEUX ADAPTÉES À VOS BESOINS EXISTENT :

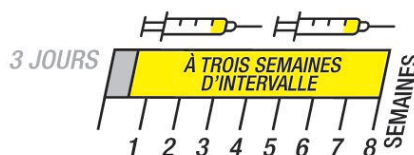
OPTION N° 1

Une dose (2 mL)
pour les porcelets de 3 semaines ou plus



OPTION N° 2

Deux doses (1 mL) à 3 semaines
d'intervalle pour les porcelets dès l'âge de 3 jours



- ✓ Offre une immunité d'une durée minimale de 20 semaines.
- ✓ Le même adjuvant éprouvé utilisé dans les vaccins Circuvent®.
- ✓ Pas de retrait d'antibiotiques nécessaire pendant la vaccination.

PORCILIS ILEITIS AGIT DE 3 FAÇONS :

EN RÉDUISANT LES
LÉSIONS D'ILÉITE
causées par *Lawsonia
intracellularis*

EN RÉDUISANT
LA COLONISATION
par *Lawsonia
intracellularis*

EN DIMINUANT LA DURÉE
D'EXCRÉTION FÉCALE
de *Lawsonia
intracellularis*

Consultez votre vétérinaire pour savoir comment Porcilis® Ileitis peut être intégré à votre programme de vaccination.

Lisez et suivez toujours les instructions de l'étiquette pour vous assurer que ce produit convient à l'animal à vacciner. La vaccination ne protège pas nécessairement tous les animaux qui sont vaccinés.

MERCK® est une marque déposée de Merck Canada Inc.

PORCILIS® est une marque déposée d'Intervet International B.V. Utilisée sous licence.

©2021 Intervet Canada Corp., en activité au Canada sous le nom de Merck Santé Animale. Tous droits réservés. CA-POR-211200002.

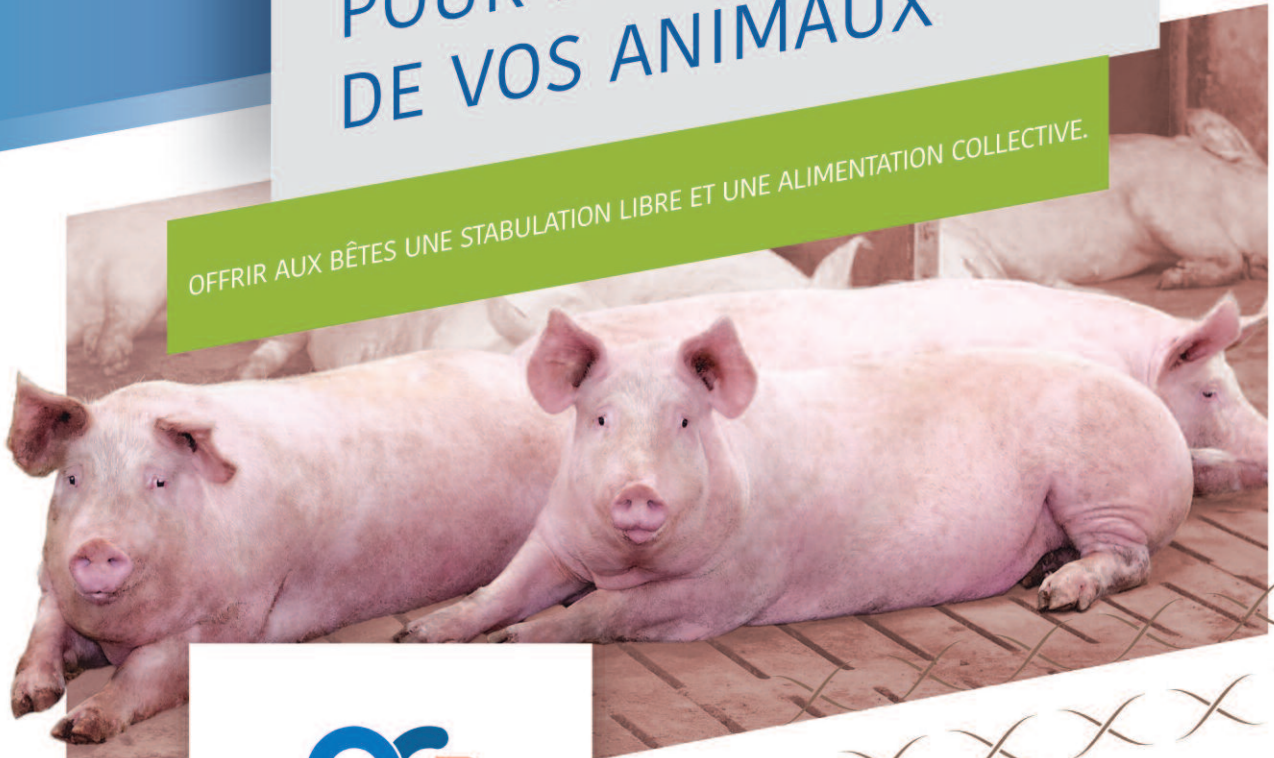
 **MERCK**
Santé animale



L'ÉLEVAGE COLLABORATIF

POUR LE BIEN-ÊTRE
DE VOS ANIMAUX

OFFRIR AUX BÊTES UNE STABULATION LIBRE ET UNE ALIMENTATION COLLECTIVE.



alphageneolymel.com
suivez-nous sur 